

SÚHRNNÁ TECHNICKÁ SPRÁVA

Projektová dokumentácia skutočného zamerania stavby

ZŠ s materskou školou OREŠIE

stavba:	ZŠ s materskou školou OREŠIE
miesto:	Orešie 3334/3, 902 03 Pezinok – Grinava k. ú.: Grinava, p. č.: 375/3, 376/1, 376/4, 376/5 obec Pezinok
investor:	Mesto Pezinok, Radničné nám. 7, 902 01 Pezinok
účel dokumentácie:	Zameranie skutočného vyhotovenia stavby
hlavný projektant:	Ing. Tamara Ďuráková, Ing. arch. Stanislav Pecha
zodpovedný projektant:	Ing. Tamara Ďuráková
vypracoval:	Ing. arch. Stanislav Pecha

1.1 Identifikačné údaje

stavba:	ZŠ s materskou školou OREŠIE
miesto:	Orešie 3334/3, 902 03 Pezinok – Grinava k. ú.: Grinava, p. č.: 375/3, 376/1, 376/4, 376/5 obec Pezinok
investor:	Mesto Pezinok, Radničné nám. 7, 902 01 Pezinok
kontaktné údaje školy:	sídlo: Orešie 3334/3, 902 03 Pezinok – Grinava telefón: +421 (0)336422249 e-mail: zsgrinava@gmail.com web: www.zsoresiepezinok.edupage.org Riaditeľ: Mgr. Gabriela Fornerová
účel dokumentácie:	Zameranie skutočného vyhotovenia stavby
hlavný projektant:	Ing. Tamara Ďuráková
zodpovedný projektant:	Ing. Tamara Ďuráková
autor:	Aborigin projekt, s. r. o., Hlavná 1846/26, Stupava 900 31 IČO: 52 194 400, DIČ: 21 20 98 17 64
vypracoval:	Ing. arch. Stanislav Pecha

AUTORI PROFESÍ:

Stavebná časť:	Ing. Tamara Ďuráková, Ing. arch. Stanislav Pecha
----------------	---



Obr. č. 1 - Fotografia priečelia budovy

Základná škola s MŠ, Orešie č. 3 v Pezinku je škola rodinného typu, ktorá má dve budovy, rozsiahly školský areál a telocvičňu. Do siete základných škôl bola zaradená v roku 1959. Škola je situovaná neďaleko cestnej komunikácie, ktorá spája Bratislavu s okresným mestom Pezinok. Príjemný vonkajší vzhľad areálu školy pomáha dotvárať množstvo zelene, listnaté, ihličnaté stromy a kríky. Areál oboch budov školy je zatrávnený. Súčasťou areálu základnej školy je spevnené asfaltové basketbalové ihrisko a doskočisko s rozbehovou dráhou. V areáli materskej školy sú umiestnené preliezky, hojdačky a pieskovisko. V školskom roku 2009/2010 oslávila 50. výročie za prítomnosti prezidenta republiky p. I. Gašparoviča s manželkou. Oslavou sa vyzdvihla nielen práca školy, ale definitívne sa potvrdila opodstatnenosť jej existencie v Grinave. Vedenie školy si pripravilo náročný plán jej rozvoja a napredovania. Nedá sa však povedať, že škola nemá problémy. Sú to hlavne ešte malé počty žiakov, ktoré majú viac dôvodov. Vedenie školy ich chce spoločne riešiť so zriaďovateľom a tak napomôcť zvýšeniu a efektívite školy v najbližšej budúcnosti. Škola prešla celým cyklom bez chýbahúcej jednej ročníkovej triedy, od šk.r. 2017/2018 sme sa stali plnoorganizovanou, čím sa prirodzene navýšil aj počet žiakov. V základnej škole pracuje t.č.18 pedagogických zamestnancov. Kolektív nepedagogických zamestnancov tvoria školník a 3 upratovačky. Základná škola má vlastnú výtvarnú stravu a jedáleň. Materská škola má 5 tried, pracuje tu 10 učiteliek a 2 nepedagogickí zamestnanci. V budove materskej školy sa nachádza školská kuchyňa, v ktorej pracujú 4 kuchárky a vedúca ŠJ. Základnú školu v školskom roku 2019/20 navštevuje 200 žiakov, v ŠKD je zapísaných 76 detí a v materskej škole vykazujeme 87 zapísaných detí. Priestory školy sú vždy čisté, udržiavané, vkusne vyzdobené prácami učiteľov a žiakov. Výchovno- vzdelávacia práca v škole

je založená na tradičných kresťanských hodnotách a rozvíjaní prosociálneho správania a hodnotovej orientácie žiakov. K 1.4.2002 bola škole udelená právna subjektivita. Škola sa dlhodobo orientuje na vyučovanie cudzích jazykov a v tejto oblasti dosahovala veľmi dobré výsledky. Naša škola sa zapojila do veľkého počtu rôznych projektov. Najväčším úspechom bolo získanie finančných prostriedkov na výmenu okien, úspešný bol medzinárodný projekt Edtwin, účasť na medzinárodnom futbalovom turnaji v rakúskom Oberschutzene, družobné projekty s Európskou jazykovou školou vo Viedni, spoločné projekty s družobnou školou v Prakšiciach v ČR, množstvo výtvarných projektov a pod. V roku 2012 a 2013 škola získala 3 zaujímavé projekty a to: pre klub Výtvarníček, Ekotrieda a Fit park v celkovej sume 5500.-€ a v tomto roku aj projekt na rozvoj knižnice vo výške 4500.-€. V školskom roku 2014/15 získala škola ďalšie prostriedky z ministerstva školstva vo výške 35000.-€ na rekonštrukciu základov budovy ZŠ. Všetky uvedené projekty sú zrealizované. Tiež sa nám podarilo získať 2000.-€ cez projekt "Telocvične", čo využijeme na nákup učebných pomôcok pre telesnú výchovu. Okrem toho sa zapájame do medzinárodných a celosvetových projektov ako: Shakespeare Competition 2016, Projekt Competition, Jazyková štafeta, Môj slovník z reality a pod. V oblasti materiálno-technickej sme získali s podporou zriaďovateľa finančné prostriedky na komplexnú rekonštrukciu strechy, rekonštrukciu WC na prízemí, výmenu svietidiel v triedach a na chodbách školy ako aj v telocvični, rekonštrukciu kúrenia a montáž termoregulačných ventilov na radiátoroch, nastriekanie radiátorov, vymaľovanie prízemia školy, rekonštrukciu kanalizácie, úpravu vonkajšieho terénu areálu školy. Z vlastných a prostriedkov ZRPŠ sa nám podarilo nakúpiť školský nábytok, učebné pomôcky, vymeniť všetky WC, nakúpiť počítače pre žiakov a notebooky pre učiteľov vo výške 6500.-€, vybudovať nové šatne pre žiakov z prostriedkov ZRPŠ, vymaľovať priestory šatní a tried horného poschodia, motivačne vymaľovať dvere jednotlivých tried a pod. Poslednou veľkou investičnou prácou bola čiastočná rekonštrukcia základov školy vo výške 35000.-€. Na ďalšiu časť finančných prostriedkov pre dokončenie tejto rekonštrukcie sa čaká vo výške 110000.-€. Pre ZŠ a MŠ chystáme ďalší nákup interaktívnych tabúl. Zaujímavosťou je označenie jednotlivých predmetov v budove v troch cudzích jazykoch. V oblasti personálnej sa vedenie školy neustále snaží zlepšovať kvalitu obsadenia učiteľmi a zvyšovanie odbornosti vyučovania. Na rozšírenie činnosti školy funguje veľké množstvo záujmových krúžkov, pracujeme aj na rozširovaní činnosti v oblasti umeleckej a športovej. Zapájame sa do množstva športových, umeleckých, historických súťaží, kde sme získali množstvo ocenení.

Materská škola je umiestnená v samostatnej budove, v ktorej sa nachádza aj školská kuchyňa. Aj tu sa uskutočnilo veľa zmien v oblasti materiálno-technickej (napr. nákup nových posteľok, nová učebňa PC, nákup skriniek, výmena dverí a ďalšieho školského nábytku, oprava strechy, strešná odkanalizácia a pod.). Pripravujeme výmenu podlahovej krytiny. Skvalitnila sa aj práca na úseku výchovno-vzdelávacej činnosti, škôlka organizuje lyžiarsky a korčuliarsky výcvik, školu v prírode, plavecký výcvik, deti sa zúčastňujú všetkých kultúrno-spoločenských podujatí. Od 1.9.2016 škôlka pracuje pod vedením poverenej zástupkyne pani Nadi Kovárovej. (zdroj: <https://zsoresiepezinok.edupage.org/about/>)

Typ objektu:	základná škola – objekt sociálnej vybavenosti
Typ strechy:	šikmá – sedlová strecha
Počet nadzemných podlaží:	2 + podkrovie
Počet podzemných podlaží:	1
Počet žiakov na škole:	163 žiakov
(školský rok 2020/2021)	

Bilancia plôch:

Plocha parciel pod stavbou:	1 974 m ²
Celková úžitková plocha:	3 589,34 m ² – bez podkrovného priestoru
Úžitková plocha 1. P.P.:	1 667,62 m ²
Úžitková plocha 1. N.P.:	1 029,94 m ²
Úžitková plocha 2. N.P.:	891,78 m ²
Plocha podkrovného priestoru:	998,83 m ²

Objekt školy je po konštrukčnej stránke stavbou s tehlovým skeletom, stropy železobetónové s vložkami, nad suterénom je monolitický strop s viditeľnými rebrami. Stavba sa užíva od roku 1959. Pôdorysne má objekt tvar písmena „C“ s otvoreným átriom. Celkové maximálne pôdorysné rozmery objektu základnej školy sú 64,82 m x 59,495 m (telocvičňa má rozmery 36,415 x 18,740 m). Hlavný objekt školy má jedno podzemné a dve pôdorysne plnohodnotné podlažia + podkrovia. Telocvičňový trakt s technickým zázemím a s priestormi stravovacieho zariadenia je čiastočne dvojpodlažný. Stav rozvodov sietí elektroinštalácie, zdravotníckej ako aj vykurovania sú v pôvodnom stave. Pravidelné poruchy týchto inštalácií spôsobujú prevádzkové obmedzenia, zvýšené náklady spojené s odstraňovaním porúch a havárií ako aj zvýšené prevádzkové náklady z dôvodu zastaralých a nesporných zariadení. Stavba nie je napojená na verejnú splaškovú kanalizáciu, nakoľko sa táto sieť v danej časti mesta Pezinok. Stavba prešla od jej otvorenia v roku 1959 viacerými rekonštrukciami. Najväčšou bola rekonštrukcia a modernizácia v roku 2012 s výmenou strešnej krytiny, v roku 2011 výmena okien, v roku 2015 stavebné úpravy zamerané na odstránenie zatekania suterénu zrealizované len v určitom rozsahu a v roku 2020 rekonštrukcia strechy telocvične v rátať zateplenia.

1.2 Administratívne údaje o škole

Funkcia	Meno a priezvisko
Riaditeľ:	Mgr. Gabriela Fornerová
Zástupca	Ing. Ivana Feketeová

Tab. č. 1 – Zoznam vedúcich pracovníkov

Stratégia rozvoja ZŠ

- podporovať a rozvíjať kreativitu
- skvalitnenie práce so žiakmi so sociálne znevýhodneného prostredia a so žiakmi so špeciálne výchovno vzdelávacími potrebami
- rozvíjať čitateľskú a jazykovú gramotnosť
- venovať pozornosť výchove zameranej na zdravý životný štýl a environmentálnu výchovu
- po dohode so zriaďovateľom prijať špeciálneho pedagóga

(**zdroj:** Analýza stavu školstva v zriaďovateľskej pôsobnosti mesta Pezinok za obdobie 2006 – 2019 a prognózy jeho vývoja do roku 2025).

Údaje o zamestnancoch v školskom roku 2020/2021:

Pedagógovia	počet
Riaditeľka	1
Zástupkyne	1
Učitelia základnej školy, (materskej školy)	12 + (4)
Asistent učiteľa	4
Vychovávateľ	3
Nepedagogický zamestnanci	5
Spolu základná škola (materská škola)	26 + (4)

Tab. č. 2 – Personálne rozdelenie zamestnancov pre školský rok 2020/2021

Údaje o počte žiakov v školskom roku 2020/2021:

Údaje o počte žiakov	
Počet žiakov	182 ZŠ + 38 MŠ
Počet tried:	10 tried ZŠ + 2 triedy MŠ

Tab. č. 3 – Počty žiakov a tried

Podrobnejšie informácie o počte žiakov v školskom roku 2020/2021:

Ročník:	1.	2.	3.	4.	5.	6.	7.	8.	9.	Spolu
počet tried	1	2	1	1	1	1	1	1	1	10
počet žiakov	22	36	13	19	18	20	24	11	19	182

Pozn: V tabuľke nie sú uvedené 2 triedy materskej školy v počte detí spolu 38. V každej triede je 18 detí.

Tab. č. 4 – Prehľad o počte žiakov v jednotlivých ročníkoch

2 Technická správa

2.1 Územie výstavby, architektonická a technická koncepcia stavby

2.1.1 Zhodnotenie polohy a stavu staveniska

Základná škola Orešie bola otvorená v roku 1959 ako 12 triedna škola. V sedemdesiatich rokoch sa ku škole pristavila telocvičňa s jedálňou a so sociálnym zariadením.

Základná škola sa nachádza na západnom okraji mesta Pezinok v miestnej časti Grinava, v školskom areáli prístupnom z ulice Orešie. Stavba je umiestnená na pozemkoch parc. č.: 376/5, reg. „C“ KN, k. ú.: Grinava, zastavaná plocha a nádvorie o výmere 1 128 m², parc. č. 376/4 reg. „C“ KN, k. ú.: Grinava, zastavaná plocha a nádvorie o výmere 843 m².

Územie danej lokality je riešené územným plánom mesta Pezinok ako územie občianskej vybavenosti – školy.

Plocha celého areálu predstavuje viac ako 9518 m². Celkovo areál pozostáva z nasledovných pozemkov:

pozemok parc. č.: 376/5, druh pozemku zastavaná plocha a nádvorie o výmere 1 128 m², na ktorom je umiestnená hlavná stavba zakladenej školy;

pozemok parc. č.: 376/4, druh pozemku zastavaná plocha a nádvorie o výmere 846 m², na ktorom je umiestnená telocvičňa so zázemím a jedálňou s výdajom stravy;

pozemok parc. č.: 376/1, druh pozemku zastavaná plocha a nádvorie o výmere 6 721 m², na ktorom sú umiestnené prístupové spevnené plochy, asphaltové ihrisko a plochy zelene školského areálu;

pozemok parc. č.: 375/3, druh pozemku záhrada o výmere 823 m², na ktorom je umiestnená časť prístupových spevnených plôch a plochy zelene areálu školy;

Príľahlé pozemky k stavbe základnej školy sú zväčša zatravnené, časť pozemku využívaná ako spevnená plocha s asphaltovým povrchom.

Areál je oplotený zo všetkých strán. Zo severnej strany areál ohraničuje zástavba rodinných domov, z východnej strany ohraničuje areál vodný tok „Limbašský potok“, z južnej strany sa nachádza rodinný dom, zo západnej strany ohraničuje areál komunikácia na ul. Orešie.

Škola je delená na dva trakty a to školský a telocvičňový s technickým zázemím a s priestormi stravovacieho zariadenia. Súčasťou školského traktu sú kmeňové aj odborné učebne, sociálne zariadenia, kabinety a kancelárske priestory pre pedagogických aj nepedagogických zamestnancov školy, skladovacími priestormi a s dvomi služobnými bytmi. Telocvičňový trakt, ktorý je priamo napojený na školský priestor časťou budovy, kde sa nachádza na prízemí zázemie telocvične s technickými priestormi odkiaľ je priamo prístupná telocvičňa. Súčasťou tohto priestoru je na druhom nadzemnom podlaží stravovacie zariadenie s jedálňou a výdajom stravy (bez kuchyne).

2.1.2 Územno-technická charakteristika

Pezinok leží 18 km severovýchodne od hlavného mesta Bratislavy. Rozkladá sa na dvoch katastrálnych územiach Grinava a Pezinok na ploche 7276 ha na úpätí Malých Karpát, vo výške 156 m n. m. Je okresným mestom, súčasťou Bratislavského kraja. Susedí s okresmi Senec, Bratislava, Malacky a Trnava. (zdroj: <https://www.pezinok.sk/?yggid=4>).

Podľa územného plánu sa areál základnej školy nachádza vo funkčnej plochy občianskej vybavenosti, ktorá je definovaná nasledovne:

OV Územie občianskej vybavenosti: je prevažne tvorené nasledovnými typmi mestských blokov, ktoré sú v grafickej časti územného plánu osobitne vyznačené:

OV územie občianskej vybavenosti

OV-Š územie občianskej vybavenosti – školy

OV-ZZ územie občianskej vybavenosti – zdravotnícke zariadenie

OV-ŠT územie občianskej vybavenosti – šport a telovýchova

Základná charakteristika:

Územie mestského bloku slúži na umiestňovanie zariadení občianskej vybavenosti najmä areálového typu školských, sociálnych, zdravotníckych zariadení, kultúrnych, správnych a cirkevných zariadení, nákupných centier, supermarketov a hypermarketov a ďalších zariadení verejnoprospešných a nevyhnutných činností ostatných druhov občianskej vybavenosti vytvárajúce predpoklady pre uspokojovanie širokej škály potrieb obyvateľov i návštevníkov mesta.

Dominantná funkcia:

- zariadenia príslušného druhu občianskej vybavenosti (školy a výchovy, kultúry, zdravotníctva, sociálnej starostlivosti, maloobchodu, ubytovania, stravovania, nevýrobných služieb, správy a administratívy, cirkví, vedy a výskumu, telovýchovy a športu, špecifické zariadenia OV)

Vhodné (prípustné) funkcie:

- služobné byty v objektoch občianskej vybavenosti
- odstavné miesta a garáže slúžiace potrebe funkčného využitia
- nevyhnutné plochy technického vybavenia
- príslušné pešie, cyklistické, motorové komunikácie, trasy a zastávky MHD
- parkovo upravená líniová a plošná zeleň
- prevádzky výrobných a opravárenských služieb bez neprimeraných negatívnych dopadov na okolie

Podmienečne vhodné (obmedzené) funkcie:

- obytné domy (predovšetkým polyfunkčné bytové domy) vhodne začlenené do okolitého prostredia, rodinné domy v existujúcej zástavbe
- nerušivé prevádzky drobnej výroby
- čerpacie stanice pohonných hmôt mestského typu, ako súčasť parkovísk a garáží

Nepripustné (zakázané) funkcie:

- funkčné využitie, ktoré svojimi priestorovými a prevádzkovými nárokmi alebo vplyvmi na okolie neprimerane znižuje kvalitu prostredia, priamo alebo nepriamo obmedzuje využitie susedných pozemkov pre ich funkčné využitie
- zariadenia priemyselnej a poľnohospodárskej výroby, zariadenia stavebnej výroby, veľkosklady s vysokými nárokmi na dopravnú obsluhu
- zariadenia nadradených systémov dopravnej a technickej infraštruktúry
- zariadenia odpadového hospodárstva (zberné dvory, zberne druhotných surovín)
- zariadenia nadradených systémov energetiky, zariadenia energetiky lokálneho

- významu bez negatívnych dopadov na okolité prostredie (fotovoltaická elektrárňa, paroplynový cyklus, malá vodná elektrárňa, ...)
- ostatné zariadenia výroby, skladov a výrobných služieb, ako aj zariadenia dopravy ako hlavné stavby.

Doplňujúce ustanovenia:

Všetky druhy zariadení občianskej vybavenosti musia mať odstavné a parkovacie plochy pre osobné motorové vozidlá s požadovanou kapacitou umiestnené v rámci vlastného objektu, alebo na vlastnom pozemku zariadenia, ak tomu nebránia obmedzenia vyplývajúce z osobitných predpisov. V odôvodnených prípadoch ak nie je možné tieto plochy situovať v objekte alebo stavebným napojením naň, je možné ich umiestniť aj mimo tohto pozemku prípadne uvažovať s iným vhodným riešením. V povoľovacom konaní stavieb je nevyhnutné preukázať možnosť uspokojivého spôsobu parkovania a odstavovania vozidiel v kapacitne dostatočnom rozsahu (zdroj: Územný plán mesta Pezinok, 2016).

2.2 Prehľad použitých podkladov

Počas predprojektovej prípravy boli vykonané viaceré obhliadky objektu, v rámci ktorých bola vyhotovená fotodokumentácia súčasného stavu. Vzhľadom k tomu, že nebolo spracované digitálne zameranie objektu základnej školy, bolo nutné jeho komplexné zameranie. Zameranie bolo vyhotovené digitálnymi laserovými zameriavacími prístrojmi. V priebehu obhliadok a zameriavaní boli zamestnanci školy dotazovaný na aktuálny stav stavby predovšetkým rozvodov technických inštalácií ako vodovodu, splaškovej kanalizácie, dažďovej kanalizácie, plynovodu. Zároveň bolo kontrolované či sa na stavbe nenachádzajú systémové vody ako trhliny, plesne, vlhké miesta, atď.

Východiskové podklady:

- podklady o majetkovo-právnom stave;
- fotodokumentácia;
- ortofoto mapa;
- čiastočná pôvodná dokumentácia;
- Revízia správa elektroinštalácie
- Revízia správa technických zariadení
- polohopisné a výškopisné zameranie geodetom.

2.3 Vykonané prieskumy a z nich vyplývajúce dôsledky pre návrh stavby

Vykonané prieskumy pozostávali výhradne z miestnej obhliadky, vyhotovenia fotodokumentácie, zamerania skutkového stavu riešených častí objektu a ich súčastí a konzultácie s pracovníkmi mesta Pezinok a so zástupcami základnej školy.

2.4 Dotknuté ochranné pásma

Stavba nie je v žiadnom ochrannom pásme ani chránenom území. Svojím charakterom a vyžívaním si žiadne ochranné pásma ani nevyžaduje zriaďovať. Ochranné a bezpečnostné pásma rozvodov sietí technickej infraštruktúry sú definované príslušnými STN a EN.

2.5 Požiadavky na výrub drevín a porastov

Nevyžaduje sa.

2.6 Záber poľnohospodárskeho alebo lesného fondu a využitie ornice

Záber poľnohospodárskej pôdy v zmysle zákona č. 220/2004 Z. z. o ochrane a využívaní poľnohospodárskej pôdy a o zmene zákona č. 245/2003 Z. z. o integrovanej prevencii a kontrole znečisťovania životného prostredia a o zmene a doplnení niektorých zákonov rovnako ako v zmysle zákona č. 61/1967 Zb. o lesoch **sa nevyžaduje.**

2.7 Požiadavky na uvoľnenie pozemkov a objektov a na odstránenie stavieb

Nevyžaduje sa.

2.8 Príprava pre výstavbu

Nevyžaduje sa.

3 Urbanistické, architektonické, výtvarné a stavebno-technické riešenie stavby

3.1. Súčasný stav

Základná škola sa nachádza na západnom okraji mesta Pezinok v miestnej časti Grinava, v školskom areáli prístupnom z ulice Orešie. Stavba je umiestnená na pozemkoch parc. č.: 376/5, reg. „C“ KN, k. ú.: Grinava, zastavaná plocha a nádvorie o výmere 1 128 m², parc. č. 376/4 reg. „C“ KN, k. ú.: Grinava, zastavaná plocha a nádvorie o výmere 843 m².

Územie danej lokality je riešené územným plánom mesta Pezinok ako územie občianskej vybavenosti – školy.

Plocha celého areálu predstavuje viac ako 9518 m². Celkovo areál pozostáva z nasledovných pozemkov:

pozemok parc. č.: 376/5, druh pozemku zastavaná plocha a nádvorie o výmere 1 128 m², na ktorom je umiestnená hlavná stavba zakladenej školy;

pozemok parc. č.: 376/4, druh pozemku zastavaná plocha a nádvorie o výmere 846 m², na ktorom je umiestnená telocvičňa so zázemím a jedálňou s výdajom stravy;

pozemok parc. č.: 376/1, druh pozemku zastavaná plocha a nádvorie o výmere 6 721 m², na ktorom sú umiestnené prístupové spevnené plochy, asfaltové ihrisko a plochy zelene školského areálu;

pozemok parc. č.: 375/3, druh pozemku záhrada o výmere 823 m², na ktorom je umiestnená časť prístupových spevnených plôch a plochy zelene areálu školy;

Príľahlé pozemky k stavbe základnej školy sú zväčša zatravnené, časť pozemku využívaná ako spevnená plocha s asfaltovým povrchom.

Areál je oplotený zo všetkých strán. Zo severnej strany areál ohraničuje zástavba rodinných domov, z východnej strany ohraničuje areál vodný tok „Limbašský potok“, z južnej strany sa nachádza rodinný dom, zo západnej strany ohraničuje areál komunikácia na ul. Orešie.

Škola je delená na dva trakty a to školský a telocvičňový s technickým zázemím a s priestormi stravovacieho zariadenia. Súčasťou školského traktu sú kmeňové aj odborné učebne, sociálne zariadenia, kabinety a kancelárske priestory pre pedagogických aj nepedagogických zamestnancov školy, skladovacími priestormi a s dvomi služobnými bytmi. Telocvičňový trakt, ktorý je priamo napojený na školský priestor časťou budovy, kde sa nachádza na prízemí zázemie telocvične s technickými priestormi odkiaľ je priamo prístupná telocvičňa. Súčasťou tohto priestoru je na druhom nadzemnom podlaží stravovacie zariadenie s jedálňou a výdajom stravy (bez kuchyne).

3.2. Zdôvodnenie návrhu so zreteľom na účel stavby a jej umiestnenie

Vypracovanie dokumentácie skutočného vyhotovenia stavby bolo vykonané na základe požiadavky zriaďovateľa školy, z dôvodu vyhotovenia relevantného podkladu pre budúce spracovanie ďalších stupňov a profesií dokumentácie, zistenie stavebno-technického stavu stavby v rozsahu podľa spôsobu zisťovania, zistenie stavu rozvodoch inštalácií v rozsahu podľa spôsobu zisťovania.

3.3. Dispozičné a prevádzkové riešenie

Škola je delená na dva trakty a to školský a telocvičňový s technickým zázemím a s priestormi stravovacieho zariadenia. Súčasťou školského traktu sú kmeňové aj odborné učebne, sociálne zariadenia, kabinety a kancelárske priestory pre pedagogických aj nepedagogických zamestnancov školy, skladovacími priestormi a s dvomi služobnými bytmi. Telocvičňový trakt, ktorý je priamo napojený na školský priestor časťou budovy, kde sa nachádza na prízemí zázemie telocvične s technickými priestormi odkiaľ je priamo prístupná telocvičňa. Súčasťou tohto priestoru je na druhom nadzemnom podlaží stravovacie zariadenie s jedálňou a výdajom stravy (bez kuchyne).

ZOZNAM MIESTNOSTÍ NA 1. PODZEMNOM PODLAŽÍ

Číslo miestnosti	Názov miestnosti	Plocha (m2)
0.01	DIELŇA	58,41
0.02	PLYNOMERŇA	4,84
0.03	KOTOLŇA	52,07
0.04	PREDSIEŇ	8,92
0.05	DENNÁ MIESTNOSŤ	12,73
0.06	SKLAD	7,04
0.07	KUCHYNKA	1,98
0.08	HYGIENA	1,53
0.09	WC	1,55
0.10	HERŇA	90,01
0.11	SCHODISKOVÝ PRIESTOR	10,25
0.12	PREDSIEŇ	6,16

0.13	CHODBA	34,43
0.14	SKLAD	1,46
0.15	SKLAD	3,32
0.16	KUCHYNKA	7,96
0.17	SKLAD	12,11
0.18	ŠATŇA	65,66
0.19	UČEBŇA	44,93
0.20	ELEKTORROZVODŇA	1,87
0.21	ZÁDVERIE	7,28
0.22	SKLAD	1,87
0.23	SCHODISKOVÝ PRIESTOR	21,16
0.24	MIESTNOSŤ PRE UPRAŤOVAČKY	2,24
0.25	MIESTNOSŤ PRE UPRAŤOVAČKY	2,24
0.26	VSTUPNÁ HALA	33,59
0.27	KABINET	13,76
0.28	KABINET	13,39
0.29	KABINET	15,94
0.30	CHODBA	48,99
0.31	ŠATŇA	50,28
0.32	SKLAD	13,06
0.33	SKLAD	14,66
0.34	SCHODISKOVÝ PRIESTOR	10,35
0.35	PRÁČOVŇA	18,36
0.36	PREDSEŇ	10,28
0.37	SKLAD	12
0.38	DIELŇA	38,62
0.39	KUCHYŇA	39,84
0.40	SCHODISKOVÝ PRIESTOR	13,76
0.41	SKLAD	1,33
0.42	PIVNICA	14,94
0.43	PREDSEŇ	5,34
0.44	PIVNICA	19,62
0.45	CHODBA	69,4
0.46	SKLAD	1,17
0.47	SCHODISKOVÝ PRIESTOR	6,26
0.48	CHODBA	28,59
0.49	KABINET	16,99
0.50	HYGIENA	7,53
0.51	MIESTNOSŤ PRE UPRAŤOVAČKY	6,05
0.52	TECHNICKÁ MIESTNOSŤ	5,46
0.53	HYGIENA	8,26

0.54	WC ŽIACI	7,07
0.55	WC ŽIAČKY	7,04
0.56	ZÁDVERIE	29,71
0.57	SKLAD	9,13
0.58	TELOCVIČŇA	614,83

Tab. č. 5. – Zoznam miestností prvého podzemného podlažia

ZOZNAM MIESTNOSTÍ NA 1. NADZEMNOM PODLAŽÍ

Číslo miestnosti	Názov miestnosti	Plocha (m2)
1.01	WC	13,99
1.02	PREDSIEŇ	3,21
1.03	WC UČITELIA	1,06
1.04	HYGIENA UČITELIA	1,78
1.05	UČEBŇA	59,33
1.06	UČEBŇA	58,66
1.07	UČEBŇA	60,26
1.08	SCHODISKOVÝ PRIESTOR	22,47
1.09	CHODBA	62,68
1.10	UČEBŇA	62,03
1.11	ZBOROVŇA	37,75
1.12	VSTUPNÁ HALA	37,91
1.13	KANCELÁRIA EKONÓMA	18,43
1.14	KANCELÁRIA RIADITEĽA	23,33
1.15	UČEBŇA	58,18
1.16	UČEBŇA	143,45
1.17	SCHODISKOVÝ PRIESTOR	17,07
1.18	UČEBŇA	37,37
1.19	IZBA	14,43
1.20	PREDSIEŇ	3,71
1.21	ŠATNÍK	3,06
1.22	IZBA	16,54
1.23	IZBA	22,09
1.24	ŠATNÍK	1,64
1.25	KUCHYŇA	10,1
1.26	ZÁDVERIE	3,61
1.27	WC	1,37
1.28	WC UČITELIA	3,29

1.29	HYGIENA ŽIACI	12,2
1.30	KÚPEĽŇA	3,15
1.31	SCHODISKOVÝ PRIESTOR	11,61
1.32	KUCHYŇA	11,48
1.33	ZÁDVERIE	3,58
1.34	ŠATNÍK	2,14
1.35	KÚPEĽŇA	3,91
1.36	MIESTNOSŤ PRE UPRAŤOVAČKY	2,39
1.37	WC ŽIACI	13,74
1.38	IZBA	21,15
1.39	KUCHYŇA / VÝDAJ STRAVY	17,8
1.40	SCHODISKOVÝ PRIESTOR	23,64
1.41	JEDÁLEŇ	104,35

Tab. č. 6. – Zoznam miestností 1. nadzemného podlažia

ZOZNAM MIESTNOSTÍ NA 2. NADZEMNOM PODLAŽÍ

Číslo miestnosti	Názov miestnosti	Plocha (m2)
2.01	CHODBA	213,23
2.02	MIESTNOSŤ PRE UPRAŤOVAČKY	1,88
2.03	SKLAD	1,36
2.04	HYGIENA	8,1
2.05	WC	18,97
2.06	UČEBŇA	40,08
2.07	PREDSIEŇ	10,01
2.08	UČEBŇA	47,99
2.09	SKLAD	1,00
2.10	UČEBŇA	79,66
2.11	SCHODISKOVÝ PRIESTOR	17,48
2.12	UČEBŇA	59,16
2.13	UČEBŇA	58,41
2.14	UČEBŇA	58,32
2.15	UČEBŇA	60,00
2.16	SCHODISKOVÝ PRIESTOR	17,31
2.17	UČEBŇA	60,33
2.18	UČEBŇA	59,04
2.19	UČEBŇA	59,03
2.20	WC	13,81
2.21	HYGIENA	6,61

Tab. č. 7. – Zoznam miestností 2. nadzemného podlažia
Priestorové vybavenie:

Názov priestoru (miestnosti)	1.podzemné podlažie	1.nadzemné podlažie	2.nadzemné podlažie	Spolu
Zvislé komunikačné jadro	5	4	2	11
Hygienické bloky	6	9	4	19
Zborovňa	0	1	0	1
Kabinet	4	0	0	4
Skladové priestory	11	0	2	13
Kancelárie	0	2	0	2
Učebňa	1	7	10	18
Odborná učebňa	1	0	0	1
Stravovacie zariadenie	0	1	0	1
Byt pre personál	0	2	0	2
Ambulancia pre deti	0	0	0	0
Telocvičňa	1	0	0	1
Šatne	2	0	0	2
Technický priestor	12	1	2	15

Tab. č. 10. – Prehľad priestorového vybavenia

PRIESTOROVÉ NEDOSTATKY:

- Odborné učebne (výtvarnej výchovy, nakoľko je v súčasnosti riešená provizórne v rámci chodby, hudobnej výchovy, jazyková učebňa).
- Samostatné učebne pre školskú družinu min. 3, nakoľko škola má len jednu triedu.
- Kabinety.
- Šatne pre žiakov.
- Sociálne zariadenia pre učiteľov a zamestnancov školy.
- Vrátnica.
- Kuchyňa v škole (v súčasnosti sa jedlo dováža z materskej školy).

3.4 Podmienky pamiatkovej starostlivosti

Nevyžaduje sa.

3.5 Ochrana prírody a krajiny, starostlivosť o životné prostredie

Nakoľko sa jedná o projektovú dokumentáciu skutočného vyhotovenia stavby požiadavky na Opak a starostlivosť o ŽP sa nevyhodnocovali.

3.6 Bezbariérové úpravy

Objekt nie je riešený bezbariérovo. Pri vstupe do objektu základnej školy chýba bezbariérový vstup ako aj v samotnom interiéri chýba zabezpečená bezbariérovosť. Rampu do prípravovne jedál, ktorá slúži na zásobovanie jedálne so sklon 16°, nie je možné považovať za rampu s bezbariérovým vstupom.



Obr. č. 2 – Vstup do objektu školy, rampa do výdaju stravy

NEDOSTATKY:

- Bezbariérový vstup do objektu základnej školy.
- Schodisková plošina upravená pre špeciálne potreby osôb s hendikepom na schodisku v interiéri školy.
- Bezbarierová záchodová kabína v objekte.
- Prestrešenie rampy slúžiacej pre zásobovanie a jej úprava z dôvodu zmeny sklonu (zmiernenie) .

3.7 Základné údaje o konštrukčnej sústave a použitých materiáloch

Objekt školy je po konštrukčnej stránke stavbou s tehlovým skeletom, stropy železobetónové s vložkami, nad suterénom je monolitický strop s viditeľnými rebrami. Stavba sa užíva od roku 1959. Pôdorysne má objekt tvar písmena „C“ s otvoreným átriom. Celkové maximálne pôdorysné rozmery objektu základnej školy sú 64,82 m x 59,495 m (telocvičňa má rozmery 36,415 x 18,740 m). Hlavný objekt školy má jedno podzemné a dve pôdorysne plnohodnotné podlažia + podkrovie. Telocvičňový trakt s technickým zázemím a s priestormi stravovacieho zariadenia je čiastočne dvojpodlažný. Stav rozvodov sietí elektroinštalácie, zdravotníckej ako aj vykurovania sú v pôvodnom stave. Stavba nie je napojená na verejnú splaškovú kanalizáciu, nakoľko sa táto sieť v danej časti mesta Pezinok. Stavba prešla od jej otvorenia v roku 1959 viacerými rekonštrukciami. Najväčšou bola rekonštrukcia a modernizácia v roku 2012 s výmenou strešnej krytiny, v roku 2011 výmena okien, v roku 2015 stavebné úpravy zamerané na odstránenie zatekania suterénu zrealizované len v určitom rozsahu a v

roku 2020 rekonštrukcia strechy telocvične v rátane zateplenia.



Obr. č. 3 – Pohľady na fasádu objektu

Základy

Rozmery základových konštrukcií neboli overované sondami. Vo všetkých prípadoch sa predpokladajú základové pásy v kombinácii so základovými pätkami.

Zvislé nosné konštrukcie

Konštrukcia budovy školy je tehlový skelet bez bližšej špecifikácie. Telocvična je riešená ako železobetónová konštrukcia tvorená stĺpmi profilu 480/770 mm vyrobené na výšku jedného podlažia v odstupových vzdialenostiach 2545 mm medzi stĺpmi.

Vodorovné nosné konštrukcie- stropy

Stropná konštrukcia budovy základnej školy nad prvým nadzemným podlažím je riešená ako železobetónový monolitický strop s viditeľnými rebrami. Konštrukcia stropu budovy základnej školy

na druhom a treťom podlaží je riešená ako železobetónová konštrukcia s vložkami. Stropná konštrukcia v telocvični je riešená ako oceľova väzníková konštrukcia s rozpätím 17 060 mm a osovou vzdialenosťou medzi väzníkmi 3025 mm.

Vnútorne nenosné steny

Výplňové priečkové murivo je z keramických tehál CDm. Priečky sú uložené na podlahovej, prípadne stropnej konštrukcii a v hornej časti nie sú prepojené s nosnou stropnou konštrukciou.

Zateplenie:

Objekt základnej školy nemá zateplený obvodový plášť, strechu a podlahu. V roku 2020 bolo realizované zateplenie stropnej konštrukcie telocvične. Z hľadiska energetickej náročnosti je objekt školy zaradený do kategórie „C“ z pohľadu primárnej potreby energie a do kategórie „D“ z pohľadu celkovej potreby energie.

NEDOSTATKY:

- Trhliny pri styku deliacej priečky a stropnej konštrukcie na prvom 1. N.P. v časti skladových priestorov – **PORUCHA**
- Zavlhnuté priestory na 1. P.P. po obvode objektu – **PORUCHA**
- Navlhnuté obvodové steny nad oknami telocvične – **PORUCHA**
- Komplexné zateplenie školy vrátane telocvične.

Poznámka: Obhliadky boli vykonané koncom augusta t. j. pred koncom letných prázdnin a teda po období kedy objekty prechádzajú drobnými stavebnými úpravami a opravami, preto niektoré nedostatky ako drobné trhliny, rozsušené povrchy prípadne plesne mohli byť čerstvo opravené a teda neboli zaznamenané v rámci obhliadky.



Obr. č. 4 – Trhliny pri styku priečnej a stropnej konštrukcie na 1.P.P. v časti telocvičňového bloku -

(SKLAD)



Obr. č. 5 – Vlhké obvodové steny na 1. P.P. v skladových priestoroch

MATERIÁLOVÉ VYHOTOVENIE

VÝPLNE OTVOROV

Výplne okenných otvorov všetkých podlaží objektu sú plastové s viackomorovým profilom, so stredovým, interiérovým a exteriérovým dorazovým tesnením medzi krídlom a rámom, s celoobvodovým kovaním, zasklené izolačným dvojsklom. Okenné rámy a krídla sú zo strany interiéru aj exteriéru biele. Všetky okenné krídla sú otváravo-sklopné resp. otváravé, fixné. Súčasťou okenného rámu je spodný osadzovací profil. Súčasťou všetkých okien je exteriérový a interiérový parapet. Interiérové parapety sú biele plastové. Exteriérové parapety sú z hliníkového plechu opatreného povrchovou úpravou vo farebnom odtieni bielej farby.

Okná

plastové profily s viackomorovým profilom
typ skla - izolačné dvojsklo
farba rámu – obojstranne biela
vonkajšie parapety – hliníkové parapety bielej farby
vnútorné parapety – plastové parapety bielej farby
Vnútorné žalúzie – biele interiérové žalúzie



Obr. č. 6 - Vymenené otvorové konštrukcie – plastové okna s izolačným dvojsklom

Zasklené steny

V objekte sú pôvodné drevené zasklené steny, okrem zasklenej steny pri hlavnom vstupe, ktorá je realizovaná z plastových viackomorových profilov, typ výplne - izolačné dvojsklo, farba rámu – obojstranne biela.



Obr. č. 7 – Vnútorne pôvodné presklenné drevené steny

Dvere

Interiérové dvere - drevené farebne natierané s jednoduchým plným, hladkým dverným krídlom, jednokrídlové, otočné. Vnútorne dvere sú s prahom, zárubeň je oceľová. Farba dverí – rôznofarebné (biela, hnedá, a iné)

Vstupné dvere - plastové profily s viackomorovým profilom, typ výplne - izolačné dvojsklo, resp. PVC výplň, farba rámu – obojstranne biela, okrem hlavných vstupných dverí do objektu základnej školy, ktoré sú z ocelevej konštrukcie so sklenou výplňou.



Obr. č. 8 – Vnútorne dvere



Obr. č. 9 – Vonkajšie dvere plastové a hlavné vstupné dvere oceľové

NEDOSTATKY:

- V priestoroch telocvičné sú pôvodné drevené dvere do telocvične, náradovne, na chodbe a do technických priestorov.
- V priestoroch základnej školy sú pôvodné drevené dvere na sociálnych zariadeniach a do určitých miestnosti.



Obr. č. 10 – Pôvodné vnútorné dvere v sociálnych zariadeniach a v telocvičňovom trakte

PODLAHA, POVRCH STIEN A STROPOV STAVBY

Steny:

Steny sú zrealizované z vápennocementovej omietky a ošetrené sú maľbou. Na chodbách a v učebniach sú po obvodových stenách realizované ochranné nátery soklov do výšky cca 1500 mm. Sanitárne priestory sú obložené keramickým obkladom do výšky cca 2000 mm. V učebniach, ako aj v kabinetoch, ktoré sú zariadené umývadlom sú v okolí týchto zariadených predmetov zdravotnícky obklady do výšky cca 1500 mm. Na chodbe telocvičňového traktu a v časti školy prvého nadzemného podlažia sú na stenách cca do výšky 1500 mm polystyrénový obklady stien.



Obr. č. 11 – Steny na chodbe a keramický obklad na sociálnom zariadení

Stropy

Stropy sú zrealizované z vápennocementovej omietky a ošetrené sú maľbou. V jedálni a v schodiskovom priestore je zrealizovaný kazetový strop. Bližšia špecifikácia jednotlivých povrchových úprav stropov je uvedená vo výkresovej časti tejto projektovej dokumentácie („Legenda miestností – úprava povrchov“).

Podlahy

Podlahy v priestoroch učební sú zrealizované z drevených parkiet. Na všetkých chodbách je zrealizovaná podlaha z lešteného betónu. V sociálnych zariadeniach, v prípravovni jedál je realizovaná keramická dlažba. Vo veľkej telocvični sú realizované drevené parkety. Bližšia špecifikácia jednotlivých povrchových úprav podláh je uvedená vo výkresovej časti tejto projektovej dokumentácie („Legenda miestností – úprava povrchov“).

NEDOSTATKY:

- V pivničných priestoroch ako aj v priestoroch prislúchajúcich k telocvični sú pôvodné podlahy, ktoré sú poškodené.
- Parkety v telocvični si vyžadujú renováciu povrchu.



Obr. č.12 – Podlahy na chodbe a v kabinete telocvičňového traktu

3.8. Úpravy plôch, priestranstiev, drobná architektúra, oplotenie a sadové úpravy

3.8.1 Spevnené plochy

Spevnené plochy v rámci areálu základnej školy sú prevažne asfaltové, okrem betónových častí spevnenej plochy na východnej strane areálu školy a prepojovacieho chodníka zo zámkovej dlažby na západnej strane areálu. Asfaltový kryt je poškodený vo východnej vetve areálovej komunikácie. Presný rozsah spevnených plôch je zrejмый z výkresovej časti tejto projektovej dokumentácie (Situácia areálu). Ostatné plochy sú plochami zelene, plochy športovísk plochy detských ihrísk.



Obr. č.13 – Spevnené plochy areálu v okolí objektu školy

3.8.2 Oplotenie

Oplotenie areálu základnej školy zo strany ul. Orešie je zrekonštruované, ktoré tvorí betónový múrik z betónových DT tvárnic na ktorom sú kotvené oceľové stĺpiky s pletivovou výplňou. Súčasťou oplotenia z ul. Orešie je aj hlavná brána, ktorá je spoločná aj pre automobily aj pre peších a tiež bránky pre peších zabezpečujúce vstup do služobných bytov a do priestoru výdaju stravy v objekte školy. Ostatné časti oplotenia sú z oceľových stĺpikov a pletiva.



Obr. č.14 – Oplotenie areálu školy a vstupná brána

3.8.3. PRIESTRANSTVÁ, DROBNÁ ARCHITEKTÚRA A SADÓVÉ ÚPRAVY

Areál školy tvorí prevažnú časť plochy zelene a to trávnaté plochy a vysoká vzrastlá zeleň. Súčasťou areálu sú aj plochy športovísk v rozsahu:

- Zelená trieda.
- Doskočisko pre skok do diaľky.
- Asfaltová plocha s basketbalovými košmi.
- Detské ihrisko.
- Pieskovisko s hojdačkami a preliezkami.

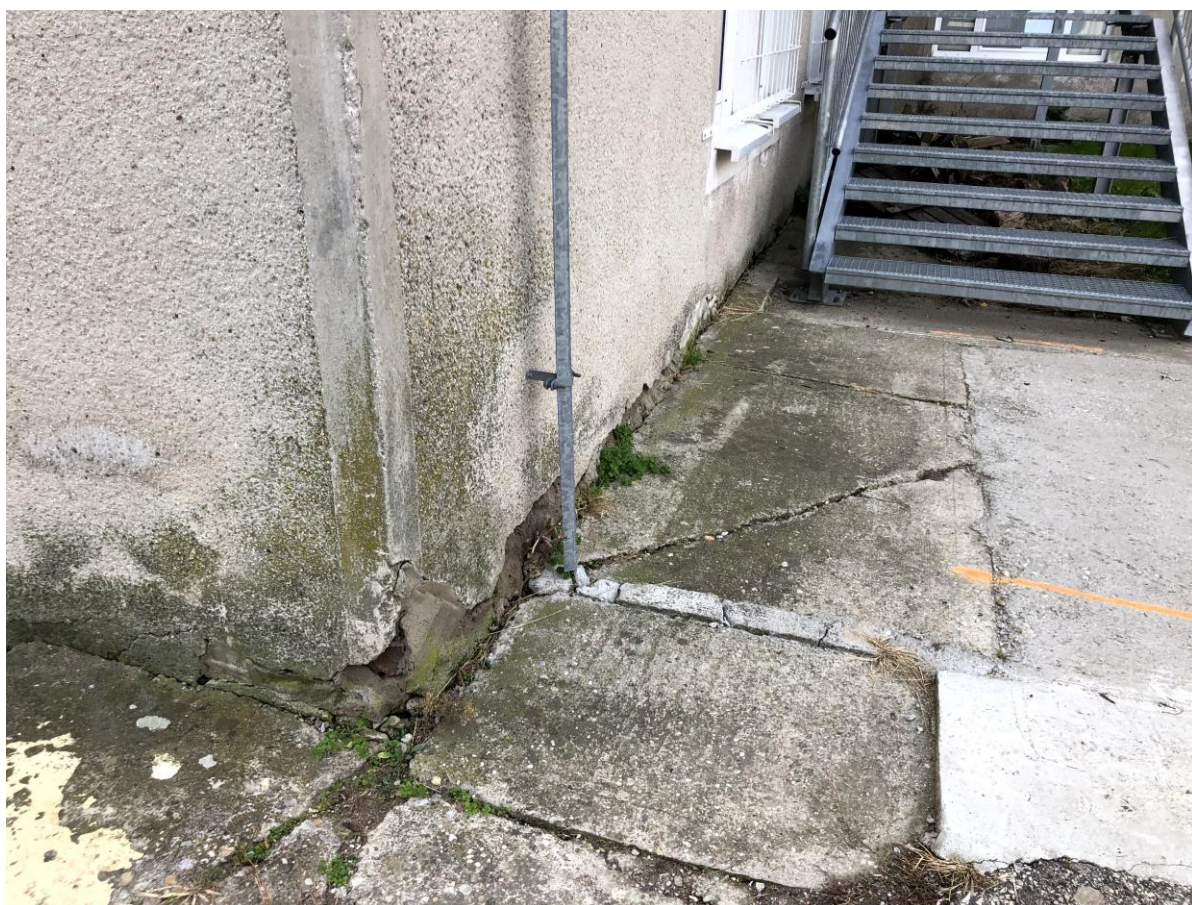
Areál školy dopĺňa mobiliár v rozsahu lavičiek rozmiestnených po celom priestore areálu a prvky detského ihriska vrátane pieskoviska.



Obr. č.15 – Športoviská v areáli – Asfaltové basketbalové ihrisko, doskočisko pre skok do diaľky, zelená trieda

NEDOSTATKY:

- Poškodená asfaltová areálová komunikácia – PORUCHA.
- Poškodené asfaltová plocha basketbalového ihriska – PORUCHA.
- Staré pletivo oploštenie pozemku areálu medzi základnou školou a rodinnými domami.
- Chýba vyhradený priestor pre odpadové hospodárstvo prístupný z verejnej komunikácie.



Obr. č.16 – Poškozené spevnené plochy v areáli školy

3. ÚDAJE O PREVÁDZKE A VÝROBE

4.1 Údaje o technickom alebo výrobnom zariadení, výrobný program, výrobné kapacity

Objekt základnej školy sa zaraďuje medzi objekty sociálnej vybavenosti, v rámci ktorej sa neuvažuje so žiadnym výrobným zariadením ani výrobným programom.

4.2 Pracovné sily

Základná škola zamestnáva viacero pedagogických, nepedagogických, technických a iných zamestnancov. Presná štruktúra zamestnancov nie je predmetom tejto dokumentácie. Štatistika pedagogických zamestnancov je uvedená na str. 6.

5. Riešenie dopravy, pripojenie na existujúci dopravný systém

Areál je prístupný pre automobilovú dopravu a pešiu z miestnej komunikácie ul. Orešie. Súčasťou dopravnej infraštruktúry školy je vnútroareálová komunikácia napájajúca sa cez areálovú bránu z ul. Orešie. Tento dopravný prístup sa využíva ako hlavný vstup do areálu a taktiež sa využíva pre potreby zásobovania a údržby areálu. Ďalšie vstupy do areálu sú výlučne pre peších a slúžia buď ako prístup do služobných bytov v objekte školy, resp. prístup do priestorov výdaju stravy a vstup do dvora k detskému ihrisku.



Obr. č.17 – Vstupy do areálu školy

5.1 Parkoviská, počet parkovacích miest

Základná škola nemá k dispozícii parkovisko situované pred oploteným areálom základnej školy. Ako parkovacie plochy sa využívajú spevnené plochy vo východnej časti areálu napojené na vnútroareálovú komunikáciu. Parkovanie v tejto časti spevnených plôch je bez vodorovného a zvislého značenia.



Obr. č.18 – Spevnené plochy využívané na parkovanie v areáli školy

NEDOSTATKY:

- Parkovisko pred areálom základnej školy určené pre rodičov, resp. zamestnancov školy.
- Nevyznačené parkovacie miesta vodorovným a zvislým dopravným značením v areáli základnej školy.
- Absencia chodníka pre peších.
- Poškodené spevnené plochy

6. VPLYV STAVBY NA ŽIVOTNÉ PROSTREDIE

6.1 Minimalizovanie alebo odstránenie negatívnych vplyvov na životné prostredie

Nie je predmetom dokumentácie.

6.2 Stanovenie ochranných pásiem, koordinačné opatrenia v území

Objekt základnej školy si nevyžaduje zriaďovať žiadne ochranná pásma. Nakoľko sa jedná o dokumentáciu, ktorej predmetom je zameranie skutočného vyhotovenia stavby a jej stavebno-technické posúdenie nie je predmetom tejto dokumentácie návrh koordinačných opatrení v území.

6.3 Ochrana zdravia pri práci

V rámci predmetu projektovej dokumentácie sa nevyžaduje.

7. ENERGETICKÉ A VODNÉ HOSPODÁRSTVO

7.1 Zásobovanie vodou, kanalizácia, čistenie odpadových vôd

Vodovod

Budova školy je napojená na prípojku pitnej vody DN80 privedenú na pozemok školy do pivničného priestoru z ul. Orešie. Vodomerná zostava sa nachádza v pivničných priestoroch. Ležatý rozvod vodovodného potrubia je vedený v podlahe suterénu budovy, ako aj voľne po stene alebo pod stropom je zrealizované z oceľových rúr. Zvislý rozvod studenej a teplej vody je z oceľových rúr obalených plstenou izoláciou, ktorá absentuje na viacerých miestach. Ležatý rozvod teplej vody a cirkulácie je z oceľových rúr vedených na spoločnom závесе ústredného kúrenia pod stropom suterénu zaizolovaný matricami zo sklenej vaty. **Všetky rozvody vrátane tepelnej izolácie sú pôvodné.**



Obr. č.19 – Rozvod vody v pivničnom priestore

Studená voda

Do budovy školy je voda privedená pôvodným oceľovým potrubím do pivničných priestorov, odkiaľ je rozvetvená do objektu. Rozvetvenie v rámci pivničných priestorov je prevedené na povrchu stropu pivnice, následne je rozvod vody vedený v stenách k samotným zariadeným predmetom, resp. k požiarным hydrantom. Umývadlá v učebniach sú napojené len na studenú vodu. Na rozvody studenej vody sú napojené aj požiarne hydranty umiestnené v chodbách.

Teplá voda

Teplá voda je pripravovaná celkovo v štyroch v elektrických zásobníkových ohrievačov teplej vody umiestnených v pivničnom priestore. Z ohrievačov sú potrubia vedené do spŕch telocvične a do výdajne stravy a do služobných bytov.

NEDOSTATKY:

- Pôvodné rozvody vody v objekte ako aj v areáli školy.
- Rozvody teplej vody nie sú dostatočné zaizolované.

Kanalizácia

Kanalizácia v objekte je len splašková. Hlavný kanalizačný rozvod vedie v podlahe suterénu vyústený z objektu a napojený na vodotesnú žumpu. **Objekt základnej školy nie je napojený na verejnú splaškovú kanalizáciu v meste Pezinok, nakoľko v danej mestskej časti Grinava nie je zrealizovaný rozvod splaškovej verejnej kanalizácie.** Predpokladá sa, že ležatá kanalizácia z väčšej časti je zrealizovaná z hrdlových kameninových rúr (neoverený materiál). Ostatné časti sú z liatinových odpadových hrdlových rúr, ktoré sú v niektorých častiach budovy viditeľné na povrchu stien.

Kanalizácia v učebniach: Vo väčšine učební sa nachádzajú umývadlá, ktoré sú napojené na zvislú kanalizáciu vedenú v rohoch miestností. Materiál: neoverený materiál ležatej a zvislej kanalizácie.

Kanalizácia v sociálnych zariadeniach: V objekte sa nachádzajú záchody a priestory pre upratovačky. Ležaté aj zvislé rozvody kanalizácie sú pôvodné. Materiál: neoverený materiál ležatej a zvislej kanalizácie.

Dažďová kanalizácia v objekte: Dažďové vody zo šikmej strechy a z ploche strechy telocvične sú odvádzané vonkajšími dažďovými zvodmi napojenými na areálový zberač dažďovej vody s vyústeným do vodného toku. Všetky dažďové ríny a zvody na objekte školy boli vymenené v rámci kompletnej rekonštrukcie strechy základnej školy realizovanej v roku 2012 (okrem dažďových zvodov na telocvični).

Areálová dažďová kanalizácia:

Areálová kanalizácia vo dvore základnej školy je riešená odvedením dažďových vôd zo striech objektu do príľahlého vodného toku a časť dažďových zvodov je zaústená do kanalizačného potrubia vyústeného do jestvujúcej studne situovanej vo vnútrobloku školy (pri asfaltovom basketbalovom ihrisku). Trasovanie dažďovej kanalizácie bolo overované len vizuálnou kontrolou nadzemných znakov infraštruktúry dažďovej kanalizácie (kanalizačné šachty) s predpokladom trasovania potrubia. Kanalizácia je pôvodná, okrem kontrolných šacht situovaných pri objekte školy. Odporúčame vykonať komplexné zmonitorovanie areálovej dažďovej kanalizácie, z dôvodu zmapovania technického stavu kanalizačného potrubia a jeho trasovania, vzhľadom k tomu, že problémy zavlhnutia obvodového muriva základnej školy je práve spôsobené dažďovou vodou, ktorú je nutné odvieť mimo základové časti základnej školy. Podrobnou problematikou odvodu dažďových vôd z okolia objektu školy sa zaoberal projekt „Stavebných úprav – drenáže objektu ZŠ – Orešie“, spracovaný Ing. Radovanom Rusnákom, 02/2012. Realizácia tohto projektu bola vykonaná len v určitom rozsahu v roku 2015.

NEDOSTATKY KANALIZÁCIE:

- Zaústenie splaškovej kanalizácie do ŽUMPY.
- Pôvodné zastaralé rozvody splaškovej kanalizácie v objekte školy.
- Všetky dažďové zvody zo striech objektu školy nie sú zaústené do areálovej kanalizácie odvodnenej do vodného toku.
- Odvodnenie dažďových vôd so spevnených plôch na okolitý terén.

Poznámka: pre presné posúdenie stavu splaškovej a dažďovej kanalizácie je potrebné vykonať kamerové skúšky rozvodov splaškovej a dažďovej kanalizácie.



Obr. č.20 – Splašková kanalizácia v objekte a dažďové zvody

7.2 Teplo a palivá

NTL rozvod

Objekt je napojený na rozvod plynu z jestvujúceho plynovodu STL 100 materiál oceľ. Jedno napojenie je z ulice Orešie z jestvujúceho STL plynovodu. Regulátor tlaku z STL na NTL ako aj HUP, meranie sú umiestnené na verejne prístupom mieste v oplotení pri vstupnej rampe do priestoru výdajne stravy. Prípojka slúži pre jeden plynový kotol Porotherm, ktorý pripravuje teplú vodu pre vykurovanie dvoch služobných bytov v priestore školy. Druhá prípojka plynu je napojená z jestvujúcej regulačnej stanice nachádzajúcej sa pri vodnom toku „Limbašský potok“. Z regulačnej stanice je vedené potrubie DN 100 oceľ, z roku 1996 zaústené do jestvujúcej kotolne, kde sú osadené dva stacionárne kotle o výkone jedného kotla 225 kW, slúžiace na ohrev teplej vody pre vykurovaciu sústavu.



Obr. č.21 – Plynová skriňa pre služobné byty a plynová skriňa pre objekt ZŠ

Kotolňa

Zdrojom tepla pre vykurovanie (ďalej len ÚK) je existujúca plynová kotolňa, situovaná v pivničnom priestore vo východnej časti základnej školy, 2 ks plynových kotlov značky VISSMANN o výkone jedného kotla 225 kW . Odvod spalín sa rieši od kotlov cez dymovody. Vykurovací systém v objektoch je teplovodný.



Obr. č.22 – Plynový kotol VISSMANN s výkonom 225 kW

Radiátorové vykurovanie

Existujúce vykurovacie telesá sú pripojené do vykurovacej sústavy cez nové termostatické ventily. Vykurovacie telesá sú pôvodné liatinové radiátory, okrem niektorých radiátorov, ktoré boli vymenené za nové, z dôvodu poškodenia a nefunkčnosti.



Obr. č.23 – Pôvodné radiátorové vykurovacie telesá a nové radiátorové telesá v priestoroch školy

Rozvody vykurovania

Hlavné ležaté rozvodné potrubie pre školu je vedené z kotolne pod stropom v pivničných priestoroch odkiaľ potom prechádza do betónovej podlahy k jednotlivým stúpacím potrubiam. Od stúpacích potrubí sú rozvodné potrubia vedené voľne po povrchu stien. Existujúce potrubie je z materiálu oceľ. Vykurovacie rozvody pre služobné byty sú vedené taktiež pod stropom v pivničnom priestore od kotla umiestneného v pivnici pod bytmi.

Tepelné izolácie

Potrubné rozvody vykurovacej vody vedené pod stropom v pivničných priestoroch od kotolne sú čiastočne nanovo zaizolované tepelnou izoláciou. Ostatné časti rozvodov sú v pôvodnom stave od času realizácie s predpokladom, že táto izolácia plní svoju funkciu s minimálnym efektom.

NEDOSTATKY:

- Zastaralé vykurovacie telesa.
- Plynové kotle sú z rokom výroby 1996 - 2 ks o výkone jedného kotla 225 kW.
- Rozvody vykurovacieho potrubia sú pôvodné v konštrukciách stavby s degradovanou tepelnou izoláciou s minimálnym funkčnosťou.

7.3 Rozvod elektrickej energie, slaboprúdové rozvody

Objekt základnej školy je pripojený z existujúcej verejnej NN distribučnej siete NN v meste Pezinok káblom CYKY – J 4B x 6 mm², ktorý vyúsťuje do hlavného ističa 3 x 32A FG. RO rozvádzač je nainštalovaný pri vchode z chodby suterénu po ľavej strane na povrchu. Z tohto rozvádzača sú napájané zásuvkové rozvody objektu ako aj rozvádzač v kotolni s príslušnými svetelnými obvodmi pre kotolňu. Z hlavného rozvádzača RO sú napájané jednotlivé podružné rozvádzače umiestnené na chodbách. Elektrické rozvody sú zrealizované káblami vedenými pod omietkami stien a stropov. Na osvetlenie všetkých priestorov v hlavnej budove sú použité typizované žiarivkové, žiarovkové osvetľovacie telesa. Telocvična je osvetľovaná výbojkovými osvetľovacími telesami situovanými na strope objektu a halogénovými osvetľovacími telesami namontovanými po obvode bočných stien. Rozvádzače na chodbách sú zapustené plechové skrine s oceľoplechovými dvierkami so zámkom. Jednotlivé umiestnenie rozvádzačov v miestnostiach je znázornené vo výkresovej časti tejto dokumentácie (pôdorysy jednotlivých podlaží).

V rámci areálu základnej školy absentuje areálové osvetlenie.

POZN: Bleskozvod na objekte školy bol rekonštruovaný v rámci komplexnej opravy strechy školy.

NEDOSTATKY:

- pôvodná elektroinštalácia celého objektu školy vrátane telocvične.
- osvetlenie je typizované žiarivkové, žiarovkové, výbojkové, halogénové a LED osvetlenie len v niektorých priestoroch.
- núdzové osvetlenie pre únikové cesty
- nie je spracované meranie intenzity osvetlenia v učebniach, kabinetoch a na chodbách
- meranie el. energie nie je na verejne dostupnom mieste.
- záložné zdroje pre zásuvkové obvody napájajúce dôležité zariadenia (server, jednotlivé PC, atď.);
- areálové osvetlenie základnej školy



Obr. č.24 – Pôvodné rozvádzače v objekte školy



Obr. č.25 – Osvetlenie v technickom priestore a v telocvični

8. NÁVRH PROCESNÝCH FÁZ REKONŠTRUKCIE

Jednotlivé technické nedostatky, alebo poruchy objektu spôsobené životnosťou a zastaralosťou stavu objektu, je možné odstraňovať postupným realizovaním jednotlivých poškodených častí profesií z ohľadom na technickú a finančnú náročnosť realizácie.

Pred samotnou realizáciou komplexnej rekonštrukcie je potrebné vykonať nasledovné procesné úkony:

Výkonová fáza	Popis prác	Poznámka
1.fáza	Príprava a spracovanie podkladov k rekonštrukčným prácam vrátane verejného obstarávania na projekčné práce	-
2.fáza	Spracovanie projektovej dokumentácie pre realizáciu stavby	Určenie predpokladanej ceny realizácie stavby
3. fáza	Inžinierska činnosť spojená s vydaním stavebného povolenia, resp. ohlásenie stavebných úprav a udržiavacích prác	Stavebný úrad určí spôsob povolenia na základe rozsahu stavebných prác.
4. fáza	Verejné obstarávanie stavebných prác	-
5. fáza	Realizácia stavby	Realizácia stavby nemôže narúšať vyučovací proces, preto je dôležité realizovať práce pokiaľ bude možné počas školských prázdnin
6. fáza	Kolaudačné konanie	Len v prípade vydania stavebného povolenia

Tab. č. 11. – Prehľad jednotlivých výkonových fáz realizácie

ODPORÚČANY POSTUP POTREBNÝCH REKONŠTRUKČNÝCH PRÁC OBJEKTU:

1. Odstránenie vlhkosti obvodovej konštrukcie stavby vrátane komplexného odvedenia dažďových vôd z areálu školy.
2. Komplexné zateplenie objektu základnej školy vrátane stropnej konštrukcie povaly.
3. Zaústenie splaškových vôd do verejnej splaškovej kanalizácie.
4. Komplexná rekonštrukcia elektroinštalácie v budove.
5. Komplexná rekonštrukcia vykurovania v budove.
6. Komplexná rekonštrukcia zdravotníckej (voda, splašková kanalizácia).
7. Renovácia parketového povrchu v telocvični.
8. Modernizácia asfaltového basketbalového ihriska.
9. Realizácia odpadového hospodárstva prístupného z verejnej komunikácie.
10. Rekonštrukcia spevnených plôch.
11. Vybudovanie areálového osvetlenia

Každá z rekonštrukčných prác si vyžaduje spraviť všetky výkonové fázy uvedené v tabuľke č. 11. Postupnosť rekonštrukčných prác je odporúčaná, nie je záväzná. Poradie je možné určovať podľa požiadaviek prevádzkovateľa, resp. vlastníka nehnuteľnosti. Taktiež je možné realizovať jednotlivé realizačné rekonštrukčné práce naraz, resp. po profesiách. Projekčné práce odporúčame spracovať komplexne na celý objekt. Po spracovaní projektových prác (realizačný projekt) a rozpočtu je možné určiť predpokladanú finančnú a časovú náročnosť samotnej rekonštrukcie prác. **Upozorňujeme, na skutočnosť, aby začatie realizačných prác bolo zahájené počas letných prázdnin, z dôvodu nenarúšania pedagogického procesu základnej školy a neovplyvňovania chodu školy.**

Priestorové nedostatky v rámci základnej školy odporúčame riešiť využitím podkrovného priestoru. Tento návrh odporúčame preskúmať a uplatniť len v prípade efektívnosti využitia priestoru vo vzťahu k požiadavkám stavebných úprav a finančného návrhu realizácie.

V Bratislave, september 2020

Ing. Tamara Ďuráková