

# SÚHRNNÁ TECHNICKÁ SPRÁVA

Projektová dokumentácia skutočného vyhotovenia stavby

## ZŠ Na bielenisku

stavba:	ZŠ Na bielenisku
miesto:	Na bielenisku 2709, 902 01 Pezinok k. ú.: Pezinok, p. č.: 748/1, 748/2, 748/7
investor:	Mesto Pezinok, Radničné nám. 7, 902 01 Pezinok
účel dokumentácie:	Zameranie skutočného vyhotovenia stavby
hlavný projektant:	Ing. Tamara Ďuráková, Ing. arch. Veronika Gramerová, PhD.
zodpovedný projektant:	Ing. Tamara Ďuráková
zodpovedný projektant:	Ing. Tamara Ďuráková
dátum:	september 2020

## 1. Identifikačné údaje

stavba:	ZŠ Na bielenisku
miesto:	Na bielenisku 2709, 902 01 Pezinok k. ú.: Pezinok, p. č.: 748/1, 748/2, 748/7
investor:	Mesto Pezinok, Radničné nám. 7, 902 01 Pezinok
kontaktné údaje školy:	sídlo: Na bielenisku 2709, 902 01 Pezinok telefón:
Riaditeľ + sekretariát školy:	033/640 47 29
Mobil:	0903/704 063
Špeciálny pedagóg:	0911/233 639
PAM:	033/640 22 41
Školská jedáleň:	033/640 47 28
	e-mail: zsnabielenisku(zav)gmail.com, web: <a href="http://www.zsnabielenisku.sk">www.zsnabielenisku.sk</a>
Riaditeľ:	Mgr. Ingrid Jurčová
účel dokumentácie:	Zameranie skutočného vyhotovenia stavby
hlavný projektant:	Ing. Tamara Ďuráková, Ing. arch. Veronika Gramerová, PhD., Ing. arch. Katarína Velschmidt, PhD.
zodpovedný projektant:	Ing. Tamara Ďuráková
autor:	Aborigin projekt, s. r. o., Hlavná 1846/26, Stupava 900 31 IČO: 52 194 400, DIČ: 21 20 98 17 64
vypracoval:	Ing. arch. Katarína Velschmidt, PhD. Ing. arch. Veronika Gramerová, PhD.

### AUTORI PROFESÍ:

Stavebná časť:	Ing. Tamara Ďuráková, Ing. arch. Katarína Velschmidt, PhD. Ing. arch. Veronika Gramerová, PhD.
----------------	--



**Obr. č. 1** Fotografia priečelia budovy

Základná škola Na bielenisku v Pezinku bola otvorená v roku 1990. Škola má právnu subjektivitu od roku 2002. Škola ponúka kvalitný výchovno-vzdelávací proces zabezpečený odbornými pedagogickými zamestnancami, individuálny prístup k deťom podľa konkrétnych potrieb a orientáciu na osobnosť žiaka. Škola má moderne vybavené učebne ( interaktívne tabule, počítače, dataprojektory, ... ). Sme vybavení bezbariérovým prístupom do školy a do tried s využitím výťahu. Cudzí jazyk sa vyučuje od 1. ročníka. Špeciálny pedagóg pomáha deťom s poruchami učenia - dyskalkúlia, dyslexia. Na škole pracuje množstvo krúžkov - počítačové, tvorivé, prírodovedné, športové. Celé roky si žiaci vydávajú vlastný školský časopis OSA. Na škole má sídlo aj Pezinský stolnotenisový klub. Žiaci, ale aj zamestnanci školy využívajú telocvičňu, zrkadlovku a vlastnú saunu. Súčasťou školy je aj školská jedáleň, pripravuje cca 600 jedál denne. Pri ZŠ pracuje školský klub detí pre žiakov 1. - 4. ročníka od 6:00 do 17:30 hod. so zaujímavým a originálnym výchovným programom, ojedinelou a atraktívnou prázdninovou činnosťou. Každoročne sa v škole organizujú rôzne akcie (súťaže, zbery, divadelné predstavenia, výchovné koncerty). Okrem toho Škola v prírode, Karneval, Jesenná slávnosť, Vianočná slávnosť, Jarná slávnosť, Lyžiarsky výcvikový kurz, Plavecký výcvikový kurz, Ekologický kurz. A v neposlednom rade sme škola s príjemným a čistým prostredím a s priestranými triedami s relaxačnými kútikmi.

zdroj: <http://www.zsnabielenisku.sk/index.php?session=0&action=readtp&id=1155308436>

<b>Typ objektu:</b>	základná škola – objekt sociálnej vybavenosti
<b>Typ strechy:</b>	plochá strecha
<b>Počet nadzemných podlaží:</b>	3
<b>Počet podzemných podlaží:</b>	0
<b>Počet žiakov na škole:</b>	630 žiakov
<b>(školský rok 2020/2021)</b>	

Bilancia plôch:

<b>Plocha parciel pod stavbou:</b>	4 159 m <sup>2</sup>
<b>Celková úžitková plocha:</b>	6 839,76 m <sup>2</sup>
Úžitková plocha 1. N.P.:	3 617,59 m <sup>2</sup>
Úžitková plocha 2. N.P.:	2 514,02 m <sup>2</sup>
Úžitková plocha 3. N.P.:	708,15 m <sup>2</sup>

Objekt základnej školy bol pôvodne zrealizovaný so 16 kmeňovými učebňami. Dnes má škola 26 kmeňových učební. Stavba bola zrealizovaná podľa typového projektu, ktorý vypracoval IPO ŠS Bratislava. Tento bol vypracovaný v unifikovanej sústave montovaných skeletov S 1.2 ETU II. Kategórie. Stavba bola sprevádzkovaná v roku 1990. Nosná konštrukcia pozostáva z prefabrikovaných (montovaných) železobetónových skeletových segmentov v kombinácii so stropnými a strešnými železobetónovými prefabrikovanými dutinkovými panelmi a predpäťmi panelmi Spiroll. Na zvislú železobetónovú skeletovú konštrukciu bol ukotvený obvodový plášť z pórobetónových prefabrikovaných panelov hr. 300 mm. Okná a dvere v obdovej stene sú plastové s izolačným dvojsklom. Hydroizlacia strechy je riešená z PVC fólie so zásypom z riečneho premývaného štruku.

Stavba má kombinovaný nepravidelný pôdorys s celkovými rozmermi 62,49 m x 77,31 m. Objekt má jedno pôdorysne plnohodnotné podlažie, a druhé a tretie ustúpené podlažie. Stav rozvodov sietí elektroinštalácie, zdravotníckej ako aj vykurovania sú takmer v celom rozsahu v pôvodnom stave. **Pravidelné poruchy týchto inštalácií spôsobujú prevádzkové obmedzenia, zvýšené náklady spojené s odstraňovaním porúch a havárii ako aj zvýšené prevádzkové náklady z dôvodu zastaralých a neúsporných zariadení.** Stavba prešla od jej otvorenia v roku 1990 viacerými rekonštrukciami. Najväčšou bola rekonštrukcia a modernizácia v roku 2013 s výmenou strešnej krytiny, okien, vyhotovením zateplenia obvodových stien a osadením novej fasády, výmena bleskozvodu. V roku 2020 bola dokončená prístavba k pavilónu A.

**Administratívne údaje o škole**

<b>Funkcia</b>	<b>Meno a priezvisko</b>
Riaditeľ:	Mgr. Ingrid Jurčová
Zástupca	Mgr. Janka Golkovská
Zástupca	Mgr. Andrea Mečárová
Vedúca školskej jedálne	Zuzana Ondrušová
Vedúca školského klubu detí	Jana Krajčovičová

**Tab. č. 1** Zoznam vedúcich pracovníkov

## **Stratégia rozvoja ZŠ**

- rastúci záujem o školu je strategickým bodom pre smerovanie školy
- pristaviť 6 tried základnej školy a vybudovať 27 triednu základnú školu
- priestorovo nevhodné kmeňové triedy prebudovať na učebne jazykov, biológie, prírodovedy a prvouky, kuchynku a knižnicu
- posilniť a skvalitniť výučbu prírodovedných predmetov
- zabezpečiť postupné dopĺňanie pedagogického zboru kvalifikovanými pedagógmi

(zdroj: Analýza stavu školstva v zriaďovateľskej pôsobnosti mesta Pezinok za obdobie 2006 – 2019 a prognózy jeho vývoja do roku 2025).

## **Údaje o zamestnancoch v školskom roku 2020/2021:**

<b>Pedagógovia</b>	<b>počet</b>
Riaditeľka	1
Zástupkyne	2
Učitelia 1. stupeň	12
Učitelia 2. stupeň	14
Netriedny učiteľia	12
Špeciálny pedagóg	4
Školský psychológ	1
Asistent učiteľa	9
Vychovávateľ	11
Nepedagogický zamestnanci	4
Spolu	70

*Tab. č. 2 Personálne rozdelenie zamestnancov pre školský rok 2020/2021*

## **Údaje o počte žiakov v školskom roku 2020/2021:**

<b>Údaje o počte žiakov</b>	
Počet žiakov	630
Počet tried:	26

*Tab. č. 3 Počty žiakov a tried*

## **Podrobnejšie informácie o počte žiakov v školskom roku 2020/2021:**

<b>Ročník:</b>	<b>1.</b>	<b>2.</b>	<b>3.</b>	<b>4.</b>	<b>5.</b>	<b>6.</b>	<b>7.</b>	<b>8.</b>	<b>9.</b>	<b>Spolu</b>
počet tried	4	2	3	3	3	3	4	2	2	26
počet žiakov	96	51	74	76	76	75	91	49	42	630

*Tab. č. 4 Prehľad o počte žiakov v jednotlivých ročníkoch*

## 2 Technická správa

### 2.1 Územie výstavby, architektonická a technická koncepcia stavby

#### 2.1.1 Zhodnotenie polohy a stavu staveniska

Základná škola sa nachádza na severo-západnom okraji mesta Pezinok, v školskom areáli prístupnom z ulice Na bielenisku. Stavba je umiestnená na pozemku parc. č.: 748/2, reg. „C“ KN, k. ú.: Pezinok, zastavaná plocha a nádvorie o výmere 4159 m<sup>2</sup>.

Územie danej lokality je riešené územným plánom mesta Pezinok ako územie občianskej vybavenosti – školy.

Plocha celého areálu predstavuje 13 106 m<sup>2</sup>. Celkovo areál pozostáva z nasledovných pozemkov: pozemok parc. č.: 748/2, druh pozemku zastavaná plocha a nádvorie o výmere 4 159 m<sup>2</sup>, na ktorom je umiestnená hlavná stavba základnej školy; pozemok parc. č.: 748/1, druh pozemku zastavaná plocha a nádvorie o výmere 7 890 m<sup>2</sup>, na ktorom je umiestnené nádvorie; pozemok parc. č.: 748/7, druh pozemku ostatná plocha o výmere 603 m<sup>2</sup>, na ktorom je umiestnené multifunkčné ihrisko; pozemok parc. č.: 748/8, druh pozemku zastavaná plocha a nádvorie o výmere 454 m<sup>2</sup>, na ktorom je umiestnené parkovisko.

Priľahlé pozemky k stavbe základnej školy sú zväčša zatravnené, časť pozemku využívaná ako chodníky je spevnená s asfaltovým alebo betónovým povrchom.

Areál je oplotený zo všetkých strán. Zo severnej a východnej strany areál ohraničuje spevnená komunikácia ul. Na Bielenisku, z južnej strany sa nachádzajú rodinné domy, zo západnej strany sa nachádza ZŠ Kupeckého.

Budova základnej školy pozostáva zo šiestich pavilónov, z toho jeden je trojpodlažný a ostatné sú dvojpodlažné. Súčasťou sú kmeňové aj odborné učebne, sociálne zariadenia, kabinety a kancelárske priestory pre pedagogických aj nepedagogických zamestnancov školy, priestor stravovacieho zariadenia so zázemím a skladovacími priestormi a telocvičňa. Telocvičňový trakt, ktorý je súčasťou hlavného objektu je vybavený veľkou telocvičňou, stolnotenisorovou halou, náradovňou, šatňami so sprchami, kabinetom telesnej výchovy, saunou.

#### 2.1.2 Územno-technická charakteristika

Pezinok leží 18 km severovýchodne od hlavného mesta Bratislavy. Rozkladá sa na dvoch katastrálnych územiach Grinava a Pezinok na ploche 7276 ha na úpätí Malých Karpát, vo výške 156 m n. m. Je okresným mestom, súčasťou Bratislavského kraja. Susedí s okresmi Senec, Bratislava, Malacky a Trnava. (zdroj:).

Podľa územného plánu sa areál základnej školy nachádza vo funkčnej plochy občianskej vybavenosti, ktorá je definovaná nasledovne:

**OV Územie občianskej vybavenosti:** je prevažne tvorené nasledovnými typmi mestských blokov, ktoré sú v grafickej časti územného plánu osobitne vyznačené:

OV územie občianskej vybavenosti

OV-Š územie občianskej vybavenosti – školy

OV-ZZ územie občianskej vybavenosti – zdravotnícke zariadenie

OV-ŠT územie občianskej vybavenosti – šport a telovýchova

**Základná charakteristika:**

Územie mestského bloku slúži na umiestňovanie zariadení občianskej vybavenosti najmä areálového typu školských, sociálnych, zdravotníckych zariadení, kultúrnych, správnych a cirkevných zariadení, nákupných centier, supermarketov a hypermarketov a ďalších zariadení verejnoprospešných a nevyhnutných činností ostatných druhov občianskej vybavenosti vytvárajúce predpoklady pre uspokojovanie širokej škály potrieb obyvateľov i návštevníkov mesta.

**Dominantná funkcia:**

- zariadenia príslušného druhu občianskej vybavenosti (školsťva a výchovy, kultúry, zdravotníctva, sociálnej starostlivosti, maloobchodu, ubytovania, stravovania, nevýrobných služieb, správy a administratívy, cirkví, vedy a výskumu, telovýchovy a športu, špecifické zariadenia OV)

**Vhodné (prípustné) funkcie:**

- služobné byty v objektoch občianskej vybavenosti
- odstavné miesta a garáže slúžiace potrebe funkčného využitia
- nevyhnutné plochy technického vybavenia
- príslušné pešie, cyklistické, motorové komunikácie, trasy a zastávky MHD
- parkovo upravená líniová a plošná zeleň
- prevádzky výrobných a opravárenských služieb bez neprimeraných negatívnych dopadov na okolie

**Podmienečne vhodné (obmedzené) funkcie:**

- obytné domy (predovšetkým polyfunkčné bytové domy) vhodne začlenené do okolitého prostredia, rodinné domy v existujúcej zástavbe
- nerušivé prevádzky drobnej výroby
- čerpacie stanice pohonných hmôt mestského typu, ako súčasť parkovísk a garáží

**Nepripustné (zakázané) funkcie:**

- funkčné využitie, ktoré svojimi priestorovými a prevádzkovými nárokmi alebo vplyvmi na okolie neprimerane znižuje kvalitu prostredia, priamo alebo nepriamo obmedzuje využitie susedných pozemkov pre ich funkčné využitie
- zariadenia priemyselnej a poľnohospodárskej výroby, zariadenia stavebnej výroby, veľkosklady s vysokými nárokmi na dopravnú obsluhu
- zariadenia nadradených systémov dopravnej a technickej infraštruktúry
- zariadenia odpadového hospodárstva (zberné dvory, zberne druhotných surovín)
- zariadenia nadradených systémov energetiky, zariadenia energetiky lokálneho významu bez negatívnych dopadov na okolité prostredie (fotovoltaická elektráreň, paroplynový cyklus, malá vodná elektráreň, ...)
- ostatné zariadenia výroby, skladov a výrobných služieb, ako aj zariadenia dopravy ako hlavné stavby.

### **Doplňujúce ustanovenia:**

Všetky druhy zariadení občianskej vybavenosti musia mať odstavné a parkovacie plochy pre osobné motorové vozidlá s požadovanou kapacitou umiestnené v rámci vlastného objektu, alebo na vlastnom pozemku zariadenia, ak tomu nebránia obmedzenia vyplývajúce z osobitných predpisov. V odôvodnených prípadoch ak nie je možné tieto plochy situovať v objekte alebo stavebným napojením naň, je možné ich umiestniť aj mimo tohto pozemku prípadne uvažovať s iným vhodným riešením. V povoľovacom konaní stavieb je nevyhnutné preukázať možnosť uspokojivého spôsobu parkovania a odstavovania vozidiel v kapacitne dostatočnom rozsahu (zdroj: Územný plán mesta Pezinok, 2016).

## **2.2 Prehľad použitých podkladov**

Počas predprojektovej prípravy boli vykonané viaceré obhliadky objektu, v rámci ktorých bola vyhotovená fotodokumentácia súčasného stavu. Vzhľadom k tomu, že nebolo spracované digitálne zameranie objektu základnej školy, bolo nutné jeho komplexné zameranie. Zameranie bolo vyhotovené digitálnymi laserovými zameriavacími prístrojmi. V priebehu obhliadok a zameriavaní boli zamestnanci školy dotazovaní na aktuálny stav stavby predovšetkým rozvodov technických inštalácií ako vodovodu, splaškovej kanalizácie, dažďovej kanalizácie, plynovodu. Zároveň bolo kontrolované či sa na stavbe nenachádzajú systémové vady ako trhliny, plesne, vlhké miesta, atď.

### **Východiskové podklady:**

- podklady o majetkovo-právnom stave;
- fotodokumentácia;
- ortofoto mapa;
- čiastočná pôvodná dokumentácia;
- Revízia správa elektroinštalácie, bleskozvodu;
- Revízia správa technických zariadení;
- polohopisné a výškopisné zameranie geodetom;
- projektová dokumentácia „Rekonštrukcia a modernizácia ZŠ Na bielenisku“ vypracovaná 08/2012 spoločnosťou Ateliér Rusnák, autorizačne overená Ing. Radovan Rusnák.

## **2.3 Vykonané prieskumy a z nich vyplývajúce dôsledky pre návrh stavby**

Vykonané prieskumy pozostávali výhradne z miestnej obhliadky, vyhotovenia fotodokumentácie, zamerania skutkového stavu riešených častí objektu a ich súčastí a konzultácie s pracovníkmi mesta Pezinok a so zástupcami základnej školy.

## **2.4 Dotknuté ochranné pásma**

Stavba nie je v žiadnom ochrannom pásme ani chránenom území. Svojím charakterom a vyžívaním si žiadne ochranné pásma ani nevyžaduje zriaďovať. Ochranné a bezpečnostné pásma rozvodov sietí technickej infraštruktúry sú definované príslušnými STN a EN.



## **2.5 Požiadavky na výrub drevín a porastov**

Nevyžaduje sa.

## **2.6 Záber poľnohospodárskeho alebo lesného fondu a využitie ornice**

Záber poľnohospodárskej pôdy v zmysle zákona č. 220/2004 Z. z. o ochrane a využívaní poľnohospodárskej pôdy a o zmene zákona č. 245/2003 Z. z. o integrovanej prevencii a kontrole znečisťovania životného prostredia a o zmene a doplnení niektorých zákonov rovnako ako v zmysle zákona č. 61/1967 Zb. o lesoch **sa nevyžaduje.**

## **2.7 Požiadavky na uvoľnenie pozemkov a objektov a na odstránenie stavieb**

Nevyžaduje sa.

## **2.8 Príprava pre výstavbu**

Nevyžaduje sa.

## **3 Urbanistické, architektonické, výtvarné a stavebno-technické riešenie stavby**

### **3.1. Súčasný stav**

Základná škola sa nachádza na severo-západnom okraji mesta Pezinok, v školskom areáli prístupnom z ulice Na bielenisku. Stavba je umiestnená na pozemku parc. č.: 748/2, reg. „C“ KN, k. ú.: Pezinok, zastavaná plocha a nádvorie o výmere 4159 m<sup>2</sup>.

Územie danej lokality je riešené územným plánom mesta Pezinok ako územie občianskej vybavenosti – školy.

Plocha celého areálu predstavuje 13 106 m<sup>2</sup>. Celkovo areál pozostáva z nasledovných pozemkov:

pozemok parc. č.: 748/2, druh pozemku zastavaná plocha a nádvorie o výmere 4 159 m<sup>2</sup>, na ktorom je umiestnená hlavná stavba základnej školy;

pozemok parc. č.: 748/1, druh pozemku zastavaná plocha a nádvorie o výmere 7 890 m<sup>2</sup>, na ktorom je umiestnené nádvorie;

pozemok parc. č.: 748/7, druh pozemku ostatná plocha o výmere 603 m<sup>2</sup>, na ktorom je umiestnené multifunkčné ihrisko;

pozemok parc. č.: 748/8, druh pozemku zastavaná plocha a nádvorie o výmere 454 m<sup>2</sup>, na ktorom je umiestnené parkovisko.

Príľahlé pozemky k stavbe základnej školy sú zväčša zatravnené, časť pozemku využívaná ako chodníky je spevnená s asfaltovým alebo betónovým povrchom.

Areál je oplotený zo všetkých strán. Zo severnej a východnej strany areál ohraničuje spevnená komunikácia ul. Na Bielenisku, z južnej strany sa nachádzajú rodinné domy, zo západnej strany sa nachádza ZŠ Kupeckého.

Budova základnej školy pozostáva zo šiestich pavilónov, z toho jeden je trojpodlažný a ostatné sú

dvojpodlažné. Súčasťou sú kmeňové aj odborné učebne, sociálne zariadenia, kabinety a kancelárske priestory pre pedagogických aj nepedagogických zamestnancov školy, priestor stravovacieho zariadenia so zázemím a skladovacími priestormi a telocvičňa. Telocvičňový trakt, ktorý je súčasťou hlavného objektu je vybavený veľkou telocvičňou, stolnotenisovou halou, náradňou, šatňami so sprchami, kabinetom telesnej výchovy, saunou.

### **3.2. Zdôvodnenie návrhu so zreteľom na účel stavby a jej umiestnenie**

Vypracovanie dokumentácie skutočného vyhotovenia stavby bolo vykonané na základe požiadavky zriaďovateľa školy, z dôvodu vyhotovenia relevantného podkladu pre budúce spracovanie ďalších stupňov a profesií dokumentácie, zistenie stavebno-technického stavu stavby v rozsahu podľa spôsobu zisťovania, zistenie stavu rozvodoch inštalácií v rozsahu podľa spôsobu zisťovania.

### **3.3. Dispozičné a prevádzkové riešenie**

Budova základnej školy pozostáva zo šiestich pavilónov, z toho jeden je trojpodlažný a ostatné sú dvojpodlažné. Súčasťou sú kmeňové aj odborné učebne, sociálne zariadenia, kabinety a kancelárske priestory pre pedagogických aj nepedagogických zamestnancov školy, priestor stravovacieho zariadenia so zázemím a skladovacími priestormi a telocvičňa. Telocvičňový trakt, ktorý je súčasťou hlavného objektu je vybavený veľkou telocvičňou, stolnotenisovou halou, náradňou, šatňami so sprchami, kabinetom telesnej výchovy, saunou. V rámci vyhotovenia zamerania skutočného vyhotovenia stavby boli taktiež zaznamenané využívanie jednotlivých miestností.

## ZOZNAM MIESTNOSTÍ 1. NADZEMNÉ PODLAŽIE – prvá časť

Č.M.	NÁZOV	PLOCHA [ m <sup>2</sup> ]	ÚPRAVA POVRCHOV		
			PODLAHA	STENY	STROP
1.01	ZÁDVERIE	5,44	KERAMICKÁ DLAŽBA	VPC OMIETKA	VPC OMIETKA
1.02	VSTUPNÁ HALA	371,79	KERAMICKÁ DLAŽBA	VPC OMIETKA KERAMICKÝ OBKLAD	VPC OMIETKA
1.03	SCHODISKO	22,28	KERAMICKÁ DLAŽBA SCHODISKO - TERRAZZO	VPC OMIETKA	VPC OMIETKA
1.04	UČEBŇA TECHNIKY	30,15	PVC	VPC OMIETKA	VPC OMIETKA
1.05	DIELŇA	10,47	PVC	VPC OMIETKA	VPC OMIETKA
1.06	KANCELÁRIA ŠKOLNÍK	18,35	PVC	VPC OMIETKA	VPC OMIETKA
1.07	CHODBA	20,72	PVC	VPC OMIETKA	VPC OMIETKA
1.08	CHODBA	9,34	PVC	VPC OMIETKA	VPC OMIETKA
1.09	CHODBA	14,69	PVC	VPC OMIETKA	VPC OMIETKA
1.10	SKLAD	4,07	PVC	VPC OMIETKA	VPC OMIETKA
1.11	KÚPEĽŇA	4,38	KERAMICKÁ DLAŽBA	KERAMICKÝ OBKLAD v.o. 1350	VPC OMIETKA
1.12	KOTOLŇA	33,37	BETÓNOVÝ POTER	VPC OMIETKA	VPC OMIETKA
1.13	TECHNICKÁ MIESTNOSŤ	46,69	BETÓNOVÝ POTER	VPC OMIETKA	VPC OMIETKA
1.14	SKLAD	7,85	BETÓNOVÝ POTER	VPC OMIETKA	VPC OMIETKA
1.15	SCHODISKO	23,64	KERAMICKÁ DLAŽBA SCHODISKO - TERRAZZO	VPC OMIETKA	VPC OMIETKA
1.16	KANCELÁRIA	14,92	LAMINÁTOVÉ PARKETY	VPC OMIETKA	VPC OMIETKA
1.17	KANCELÁRIA	12,88	LAMINÁTOVÉ PARKETY	VPC OMIETKA	VPC OMIETKA
1.18	KANCELÁRIA	34,55	LAMINÁTOVÉ PARKETY	VPC OMIETKA	VPC OMIETKA
1.19	SKLAD	7,01	PVC	VPC OMIETKA	VPC OMIETKA
1.20	KUCHYNKA	4,23	KERAMICKÁ DLAŽBA	VPC OMIETKA	VPC OMIETKA
1.21	WC Ž	3,14	KERAMICKÁ DLAŽBA	KERAMICKÝ OBKLAD v.o. 1200	VPC OMIETKA
1.22	WC M	2,94	KERAMICKÁ DLAŽBA	KERAMICKÝ OBKLAD v.o. 1200	VPC OMIETKA
1.23	MIESTNOSŤ UPRAŤOVAČKY	1,82	KERAMICKÁ DLAŽBA	VPC OMIETKA	VPC OMIETKA
1.24	SKLAD	4,57	KERAMICKÁ DLAŽBA	VPC OMIETKA	VPC OMIETKA
1.25	ZBOROVŇA	48,49	LAMINÁTOVÉ PARKETY	VPC OMIETKA	VPC OMIETKA
1.26	KMEŇOVÁ UČEBŇA	68,69	PVC	VPC OMIETKA	VPC OMIETKA
1.27	KABINET	19,92	LAMINÁTOVÉ PARKETY	VPC OMIETKA	VPC OMIETKA
1.28	SCHODISKO	23,71	KERAMICKÁ DLAŽBA SCHODISKO - TERRAZZO	VPC OMIETKA	VPC OMIETKA
1.29	CHODBA	111,76	PVC	VPC OMIETKA	VPC OMIETKA
1.30	KMEŇOVÁ UČEBŇA	65,44	PVC	VPC OMIETKA	VPC OMIETKA
1.31	KABINET	20,34	LAMINÁTOVÉ PARKETY	VPC OMIETKA	VPC OMIETKA
1.32	KMEŇOVÁ UČEBŇA	66,01	PVC	VPC OMIETKA	VPC OMIETKA
1.33	KMEŇOVÁ UČEBŇA	64,99	PVC	VPC OMIETKA	VPC OMIETKA
1.34	SCHODISKO	38,22	KERAMICKÁ DLAŽBA SCHODISKO - TERRAZZO	VPC OMIETKA	VPC OMIETKA
1.35	KABINET	17,89	PVC	VPC OMIETKA	VPC OMIETKA
1.36	CHODBA	46,87	PVC	VPC OMIETKA	VPC OMIETKA
1.37	KMEŇOVÁ UČEBŇA	51,34	PVC	VPC OMIETKA	VPC OMIETKA
1.38	KMEŇOVÁ UČEBŇA	51,20	PVC	VPC OMIETKA	VPC OMIETKA
1.39	KMEŇOVÁ UČEBŇA	50,19	PVC	VPC OMIETKA	VPC OMIETKA
1.40	WC M	8,50	KERAMICKÁ DLAŽBA	KERAMICKÝ OBKLAD v.o. 2200	VPC OMIETKA
1.41	MIESTNOSŤ UPRAŤOVAČKY	2,00	KERAMICKÁ DLAŽBA	KERAMICKÝ OBKLAD v.o. 1600	VPC OMIETKA
1.42	WC UČITELIA	2,64	KERAMICKÁ DLAŽBA	KERAMICKÝ OBKLAD v.o. 2200	VPC OMIETKA
1.43	WC Ž	6,86	KERAMICKÁ DLAŽBA	KERAMICKÝ OBKLAD v.o. 2200	VPC OMIETKA
1.44	KABINET	18,27	PVC	VPC OMIETKA	VPC OMIETKA
1.45	KMEŇOVÁ UČEBŇA	45,97	PVC	VPC OMIETKA	VPC OMIETKA
1.46	WC M	19,42	KERAMICKÁ DLAŽBA	KERAMICKÝ OBKLAD v.o. 1500	VPC OMIETKA
1.47	MIESTNOSŤ UPRAŤOVAČKY	1,97	KERAMICKÁ DLAŽBA	KERAMICKÝ OBKLAD v.o. 1500	VPC OMIETKA

*Tab. č. 5 Zoznam miestností 1. NP – prvá časť*

## ZOZNAM MIESTNOSTÍ 1. NADZEMNÉ PODLAŽIE – druhá časť

1.48	WC UČITELIA	2,44	KERAMICKÁ DLAŽBA	KERAMICKÝ OBKLAD v.o. 1350	VPC OMIETKA
1.49	WC Ž	10,75	KERAMICKÁ DLAŽBA	KERAMICKÝ OBKLAD v.o. 1509	VPC OMIETKA
1.50	STROJOVNÁ VÝŤAHU	3,83	PVC	VPC OMIETKA	VPC OMIETKA
1.51	VÝŤAH	2,15	-	-	-
1.52	CHODBA	46,57	KERAMICKÁ DLAŽBA	VPC OMIETKA	VPC OMIETKA
1.53	ŠATŇA	11,41	PVC	VPC OMIETKA	VPC OMIETKA
1.54	CHODBA	5,60	PVC	VPC OMIETKA	VPC OMIETKA
1.55	STOLNOTENISOVÁ HALA	209,21	PVC	VPC OMIETKA	VPC OMIETKA
1.56	VÝŤAH	1,98	-	-	-
1.57	WC Ž	13,72	KERAMICKÁ DLAŽBA	KERAMICKÝ OBKLAD v.o. 1350	VPC OMIETKA
1.58	STROJOVNÁ VÝŤAHU	3,74	PVC	VPC OMIETKA	VPC OMIETKA
1.59	WC RE IMOBILNÝCH	4,42	KERAMICKÁ DLAŽBA	KERAMICKÝ OBKLAD v.o. 1500	VPC OMIETKA
1.60	SPRCHA	3,89	KERAMICKÁ DLAŽBA	KERAMICKÝ OBKLAD v.o. 2000	VPC OMIETKA
1.61	WC M	12,80	KERAMICKÁ DLAŽBA	KERAMICKÝ OBKLAD v.o. 1350	VPC OMIETKA
1.62	MIESTNOSŤ UPRAŤOVAČKY	2,51	KERAMICKÁ DLAŽBA	KERAMICKÝ OBKLAD v.o. 1350	VPC OMIETKA
1.63	CHODBA	25,48	PVC	VPC OMIETKA	VPC OMIETKA
1.64	NÁRAČOVŇA	20,79	PVC	VPC OMIETKA	VPC OMIETKA
1.65	POSILŇOVŇA	65,41	LAMINÁTOVÉ PARKETY	VPC OMIETKA	VPC OMIETKA
1.66	KABINET	14,97	PVC KERAMICKÁ DLAŽBA	VPC OMIETKA KERAMICKÝ OBKLAD	VPC OMIETKA
1.67	WC	2,31	KERAMICKÁ DLAŽBA	KERAMICKÝ OBKLAD v.o. 1350	VPC OMIETKA
1.68	ŠATŇA	19,59	PVC	VPC OMIETKA	VPC OMIETKA
1.69	UMYVÁREŇ	20,72	KERAMICKÁ DLAŽBA	KERAMICKÝ OBKLAD v.o. 1385	VPC OMIETKA
1.70	ŠATŇA	17,59	PVC	KERAMICKÝ OBKLAD v.o. 1385	VPC OMIETKA
1.71	CHODBA	117,34	KERAMICKÁ DLAŽBA	VPC OMIETKA	VPC OMIETKA
1.72	CHODBA, SAUNA	35,40	KERAMICKÁ DLAŽBA	EXTERIÉROVÁ OMIETKA	-
1.73	CHODBA	26,38	PVC	VPC OMIETKA	VPC OMIETKA
1.74	KABINET	15,04	PVC KERAMICKÁ DLAŽBA	VPC OMIETKA	VPC OMIETKA
1.75	ŠATŇA	19,34	PVC	VPC OMIETKA	VPC OMIETKA
1.76	UMYVÁREŇ	20,10	KERAMICKÁ DLAŽBA	KERAMICKÝ OBKLAD v.o. 1530, 2550	VPC OMIETKA
1.77	ŠATŇA	17,70	PVC	VPC OMIETKA	VPC OMIETKA
1.78	WC	2,45	KERAMICKÁ DLAŽBA	KERAMICKÝ OBKLAD v.o. 1350	VPC OMIETKA
1.79	TELECVIČŇA	464,59	PVC	VPC OMIETKA	VPC OMIETKA
1.80	CHODBA	31,93	PVC	VPC OMIETKA	VPC OMIETKA
1.81	SCHODISKO	23,39	KERAMICKÁ DLAŽBA SCHODISKO – TERRAZZO	VPC OMIETKA	VPC OMIETKA
1.82	KABINET	22,72	LAMINÁTOVÉ PARKETY	VPC OMIETKA	VPC OMIETKA
1.83	KMEŇOVÁ UČEŇŇA	77,62	PVC	VPC OMIETKA	VPC OMIETKA
1.84	KMEŇOVÁ UČEŇŇA	73,46	PVC	VPC OMIETKA	VPC OMIETKA
1.85	CHODBA	57,13	PVC	VPC OMIETKA	VPC OMIETKA
1.86	ZÁDVERIE	7,59	KERAMICKÁ DLAŽBA	VPC OMIETKA	VPC OMIETKA
1.87	SKLAD	8,25	PVC	VPC OMIETKA	VPC OMIETKA
1.88	MIESTNOSŤ UPRAŤOVAČKY	3,70	KERAMICKÁ DLAŽBA	KERAMICKÝ OBKLAD v.o. 2000	VPC OMIETKA
1.89	WC	2,67	KERAMICKÁ DLAŽBA	KERAMICKÝ OBKLAD v.o. 2000	VPC OMIETKA
1.90	UMYVÁREŇ	15,61	KERAMICKÁ DLAŽBA	KERAMICKÝ OBKLAD v.o. 2000	VPC OMIETKA
1.91	KMEŇOVÁ UČEŇŇA	86,41	PVC	VPC OMIETKA	VPC OMIETKA
1.92	UMYVÁREŇ	15,62	KERAMICKÁ DLAŽBA	KERAMICKÝ OBKLAD v.o. 2000	VPC OMIETKA
1.93	KMEŇOVÁ UČEŇŇA	105,17	PVC	VPC OMIETKA	VPC OMIETKA
1.94	SKLAD	11,91	PVC	VPC OMIETKA	VPC OMIETKA
1.95	CHODBA, SCHODISKO	51,69	KERAMICKÁ DLAŽBA SCHODISKO – TERRAZZO	VPC OMIETKA	VPC OMIETKA
1.96	CHODBA	5,57	PVC	VPC OMIETKA	VPC OMIETKA
1.97	KANCELÁRIA	8,90	PVC	VPC OMIETKA	VPC OMIETKA
1.98	SKLAD	4,49	PVC	VPC OMIETKA	VPC OMIETKA
1.99	SKLAD DOPADU	2,72	BETÓNŇOVÝ POTER	VPC OMIETKA	VPC OMIETKA
1.100	SKLAD RIADU	10,80	PVC	KERAMICKÝ OBKLAD v.o. 1820	VPC OMIETKA

**Tab. č. 6** Zoznam miestností 1. NP – druhá časť

## ZOZNAM MIESTNOSTÍ 1. NADZEMNÉ PODLAŽIE – tretia časť

1.100	SKLAD RIADU	10,80	PVC	KERAMICKÝ OBKLAD v.o. 1020	VPC OMIETKA
1.101	HRUBÁ PRÍPRAVA POTRAVIN	13,17	KERAMICKÁ DLAŽBA	KERAMICKÝ OBKLAD v.o. 1020	VPC OMIETKA
1.102	SKLAD	9,40	PVC	VPC OMIETKA	VPC OMIETKA
1.103	ŠATŇA	12,54	PVC	VPC OMIETKA	VPC OMIETKA
1.104	SPRCHA	2,39	KERAMICKÁ DLAŽBA	KERAMICKÝ OBKLAD v.o. 1020	VPC OMIETKA
1.105	WC	3,52	KERAMICKÁ DLAŽBA	KERAMICKÝ OBKLAD v.o. 1500	VPC OMIETKA
1.106	SKLAD ČISTIACIACH PROSTRIEDKOV	5,56	KERAMICKÁ DLAŽBA	KERAMICKÝ OBKLAD v.o. 1500	VPC OMIETKA
1.107	SKLAD	14,39	KERAMICKÁ DLAŽBA	VPC OMIETKA	VPC OMIETKA
1.108	PRÍPRAVA JEDLA	109,18	KERAMICKÁ DLAŽBA	KERAMICKÝ OBKLAD v.o. 1020	VPC OMIETKA
1.109	SKLAD	7,77	KERAMICKÁ DLAŽBA	KERAMICKÝ OBKLAD v.o. 1020	VPC OMIETKA
1.110	POTRAVINOVÝ VÝŤAH	2,48	-	-	-
1.111	EXTERIÉR - HLAVNÝ VSTUP	56,16	-	-	-
1.112	EXTERIÉR - TERASA	81,58	EPDM DOSKY RAMPA - BETÓN	-	-
1.113	EXTERIÉR - TERASA	177,31	EPDM DOSKY RAMPA - BETÓN	-	-
1.114	EXTERIÉR - VSTUP PRÍSTAVBA	7,50	BETÓNOVÁ DLAŽBA	-	-
1.115	EXTERIÉR - SCHODISKO	3,99	BETÓNOVÁ DLAŽBA	-	-
1.116	EXTERIÉR - SCHODISKO	3,99	BETÓNOVÁ DLAŽBA	-	-
1.117	EXTERIÉR - SCHODISKO, RAMPA	17,99	BETÓNOVÁ DLAŽBA RAMPA - BETÓN	-	-
1.118	EXTERIÉR SCHODISKO	3,91	BETÓNOVÁ DLAŽBA	-	-
1.119	EXTERIÉR - VSTUP TELOCVIČŇA	12,87	KERAMICKÁ DLAŽBA SCHODY - BET. DLAŽBA	-	-
1.120	EXTERIÉR - VSTUP KOTOLŇA	14,81	BETÓNOVÁ DLAŽBA	-	-
1.121	EXTERIÉR - VSTUP KUCHYŇA	19,09	BETÓN	-	-
SPOLU plochy exteriér		399,20			
SPOLU (bez ext. plôch)		3617,59			
SPOLU		4016,79			

**Tab. č. 7** Zoznam miestností 1. NP – tretia časť

## ZOZNAM MIESTNOSTÍ 2. NADZEMNÉ PODLAŽIE – prvá časť

Č.M.	NÁZOV	PLOCHA [ m <sup>2</sup> ]	ÚPRAVA POVRCHOV		
			PODLAHA	STENY	STROP
2.01	CHODBA	264,89	KERAMICKÁ DLAŽBA	VPC OMIETKA	VPC OMIETKA
2.02	SCHODISKO	23,06	KERAMICKÁ DLAŽBA SCHODISKO - TERRAZZO	VPC OMIETKA	VPC OMIETKA
2.03	SCHODISKO	22,11	KERAMICKÁ DLAŽBA SCHODISKO - TERRAZZO	VPC OMIETKA	VPC OMIETKA
2.04	CHODBA	16,58	LAMINÁTOVÉ PARKETY	VPC OMIETKA	VPC OMIETKA
2.05	KABINET	17,92	LAMINÁTOVÉ PARKETY	VPC OMIETKA	VPC OMIETKA
2.06	POČÍTAČOVÁ UČEBŇA	53,70	PVC	VPC OMIETKA	VPC OMIETKA
2.07	POČÍTAČOVÁ UČEBŇA	37,06	PVC	VPC OMIETKA	VPC OMIETKA
2.08	KMEŇOVÁ UČEBŇA	59,75	PVC	VPC OMIETKA	VPC OMIETKA
2.09	KABINET	18,17	LAMINÁTOVÉ PARKETY	VPC OMIETKA	VPC OMIETKA
2.10	SKLAD	13,07	KERAMICKÁ DLAŽBA	VPC OMIETKA	VPC OMIETKA
2.11	WC Ž	5,87	KERAMICKÁ DLAŽBA	KERAMICKÝ OBKLAD v.o. 1330	VPC OMIETKA
2.12	MIESTNOSŤ UPRAŤOVAČKY	1,81	KERAMICKÁ DLAŽBA	KERAMICKÝ OBKLAD v.o. 1330	VPC OMIETKA
2.13	WC M	4,52	KERAMICKÁ DLAŽBA	KERAMICKÝ OBKLAD v.o. 1500	VPC OMIETKA
2.14	KMEŇOVÁ UČEBŇA	64,66	PVC	VPC OMIETKA	SDK PODHLAD
2.15	KMEŇOVÁ UČEBŇA	68,98	PVC	VPC OMIETKA	VPC OMIETKA
2.16	KABINET	21,25	LAMINÁTOVÉ PARKETY	VPC OMIETKA	VPC OMIETKA
2.17	SCHODISKO	22,18	KERAMICKÁ DLAŽBA SCHODISKO - TERRAZZO	VPC OMIETKA	VPC OMIETKA
2.18	CHODBA	155,99	PVC	VPC OMIETKA	VPC OMIETKA
2.19	KMEŇOVÁ UČEBŇA	66,91	LAMINÁTOVÉ PARKETY	VPC OMIETKA	VPC OMIETKA
2.20	KABINET	20,75	LAMINÁTOVÉ PARKETY	VPC OMIETKA	VPC OMIETKA
2.21	KMEŇOVÁ UČEBŇA	67,99	PVC	VPC OMIETKA	VPC OMIETKA
2.22	KMEŇOVÁ UČEBŇA	66,24	PVC	VPC OMIETKA	VPC OMIETKA
2.23	VÝTAH	2,15	-	-	-
2.24	STROJOVNÁ VÝTAHU	3,82	PVC	VPC OMIETKA	VPC OMIETKA
2.25	WC Ž	18,73	KERAMICKÁ DLAŽBA	KERAMICKÝ OBKLAD v.o. 1350	VPC OMIETKA
2.26	WC UČITELIA	2,41	KERAMICKÁ DLAŽBA	KERAMICKÝ OBKLAD v.o. 1400	VPC OMIETKA
2.27	MIESTNOSŤ UPRAŤOVAČKY	1,88	KERAMICKÁ DLAŽBA	KERAMICKÝ OBKLAD v.o. 1350	VPC OMIETKA
2.28	WC M	19,14	KERAMICKÁ DLAŽBA	KERAMICKÝ OBKLAD v.o. 1350, 2130	VPC OMIETKA
2.29	CHODBA, SCHODISKO	36,42	KERAMICKÁ DLAŽBA SCHODISKO - TERRAZZO	VPC OMIETKA	VPC OMIETKA
2.30	KABINET	14,79	PVC	VPC OMIETKA	VPC OMIETKA
2.31	CHODBA	37,96	PVC	VPC OMIETKA	VPC OMIETKA
2.32	KMEŇOVÁ UČEBŇA	51,47	PVC	VPC OMIETKA	VPC OMIETKA
2.33	KMEŇOVÁ UČEBŇA	51,01	PVC	VPC OMIETKA	VPC OMIETKA
2.34	KABINET	14,77	PVC	VPC OMIETKA	VPC OMIETKA
2.35	KMEŇOVÁ UČEBŇA	51,00	PVC	VPC OMIETKA	VPC OMIETKA
2.36	MIESTNOSŤ UPRAŤOVAČKY	2,57	KERAMICKÁ DLAŽBA	KERAMICKÝ OBKLAD v.o. 1600	VPC OMIETKA
2.37	WC M	8,72	KERAMICKÁ DLAŽBA	KERAMICKÝ OBKLAD v.o. 2200	VPC OMIETKA
2.38	WC UČ	3,12	KERAMICKÁ DLAŽBA	KERAMICKÝ OBKLAD v.o. 2200	VPC OMIETKA
2.39	WC Ž	6,92	KERAMICKÁ DLAŽBA	KERAMICKÝ OBKLAD v.o. 2200	VPC OMIETKA
2.40	KABINET	18,35	PVC	VPC OMIETKA	VPC OMIETKA
2.41	CHODBA	62,30	PVC	VPC OMIETKA	VPC OMIETKA
2.42	KMEŇOVÁ UČEBŇA	68,68	LAMINÁTOVÉ PARKETY	VPC OMIETKA	VPC OMIETKA
2.43	KABINET	19,07	LAMINÁTOVÉ PARKETY	VPC OMIETKA	VPC OMIETKA
2.44	KMEŇOVÁ UČEBŇA	67,82	LAMINÁTOVÉ PARKETY	VPC OMIETKA	VPC OMIETKA
2.45	KMEŇOVÁ UČEBŇA	66,83	LAMINÁTOVÉ PARKETY	VPC OMIETKA	VPC OMIETKA
2.46	CHODBA	22,39	PVC	VPC OMIETKA	VPC OMIETKA
2.47	SCHODISKO	21,88	KERAMICKÁ DLAŽBA SCHODISKO - TERRAZZO	VPC OMIETKA	VPC OMIETKA

*Tab. č. 8 Zoznam miestností 2. NP – prvá časť*

## ZOZNAM MIESTNOSTÍ 2. NADZEMNÉ PODLAŽIE – druhá časť

2.48	KMEŇOVÁ UČEBŇA	92,96	PVC	VPC OMIETKA	PODHLAD
2.49	KMEŇOVÁ UČEBŇA	46,80	LAMINÁTOVÉ PARKETY	VPC OMIETKA	PODHLAD
2.50	KABINET	14,64	LAMINÁTOVÉ PARKETY	VPC OMIETKA	VPC OMIETKA
2.51	KABINET	13,94	LAMINÁTOVÉ PARKETY	VPC OMIETKA	VPC OMIETKA
2.52	SKLAD	15,59	PVC	VPC OMIETKA	VPC OMIETKA
2.53	KABINET	15,80	PVC	VPC OMIETKA	VPC OMIETKA
2.54	KMEŇOVÁ UČEBŇA	61,29	LAMINÁTOVÉ PARKETY	VPC OMIETKA	VPC OMIETKA
2.55	KABINET	15,45	LAMINÁTOVÉ PARKETY	VPC OMIETKA	VPC OMIETKA
2.56	WC M	19,65	KERAMICKÁ DLAŽBA	KERAMICKÝ OBKLAD v.d. 1350	VPC OMIETKA
2.57	MIESTNOSŤ UPRAŤOVAČKY	2,08	KERAMICKÁ DLAŽBA	KERAMICKÝ OBKLAD v.d. 1350	VPC OMIETKA
2.58	WC UČITELJA	2,05	KERAMICKÁ DLAŽBA	KERAMICKÝ OBKLAD v.d. 1350	VPC OMIETKA
2.59	WC Ž	19,02	KERAMICKÁ DLAŽBA	KERAMICKÝ OBKLAD v.d. 1350	VPC OMIETKA
2.60	STROJOVNÁ VÝTAHU	3,40	PVC	VPC OMIETKA	VPC OMIETKA
2.61	VÝŤAH	1,98	-	-	-
2.62	JEDÁLEŇ	336,06	PVC	VPC OMIETKA	VPC OMIETKA
2.63	PRÍJEM ŠPINAVÉHO RIADU	32,95	KERAMICKÁ DLAŽBA	KERAMICKÝ OBKLAD v.d. 1980	VPC OMIETKA
2.64	VÝDAJ JEDLA	32,95	KERAMICKÁ DLAŽBA	KERAMICKÝ OBKLAD v.d. 1980	VPC OMIETKA
2.65	SCHODISKO	14,92	KERAMICKÁ DLAŽBA SCHODISKO - TERRAZZO	VPC OMIETKA	VPC OMIETKA
2.66	POTRAVINOVÉ VÝŤAHY	2,48	-	-	-
2.67	STROJOVNÁ VÝTAHU	0,75	PVC	VPC OMIETKA	VPC OMIETKA
2.68	STROJOVNÁ VÝTAHU	0,80	PVC	VPC OMIETKA	VPC OMIETKA
<b>SPOLU</b>		<b>2514,02</b>			

*Tab. č. 9 Zoznam miestností 2. NP – druhá časť*

### ZOZNAM MIESTNOSTÍ 3. NADZEMNÉ PODLAŽIE

Č.M.	NÁZOV	PLOCHA [ m <sup>2</sup> ]	ÚPRAVA POVRCHOV		
			PODLAHA	STENY	STROP
3.01	CHODBA	13,00	PVC	VPC OMIETKA	VPC OMIETKA
3.02	KABINET	19,18	LAMINÁTOVÉ PARKETY	VPC OMIETKA	VPC OMIETKA
3.03	SKLAD	3,91	KERAMICKÁ DLAŽBA	VPC OMIETKA	VPC OMIETKA
3.04	VÝŤAH	1,98	-	-	-
3.05	CHODBA	62,37	PVC	VPC OMIETKA	VPC OMIETKA
3.06	CHODBA	23,24	PVC	VPC OMIETKA	VPC OMIETKA
3.07	WC Ž	19,28	KERAMICKÁ DLAŽBA	KERAMICKÝ OBKLAJ v.s. 1350	VPC OMIETKA
3.08	WC UČITELIA	2,08	KERAMICKÁ DLAŽBA	KERAMICKÝ OBKLAJ v.s. 1350	VPC OMIETKA
3.09	MIESTNOSŤ UPRAŤOVAČKY	2,08	KERAMICKÁ DLAŽBA	KERAMICKÝ OBKLAJ v.s. 3630	VPC OMIETKA
3.10	WC M	20,25	KERAMICKÁ DLAŽBA	KERAMICKÝ OBKLAJ v.s. 1350	VPC OMIETKA
3.11	KABINET	15,14	LAMINÁTOVÉ PARKETY	VPC OMIETKA	VPC OMIETKA
3.12	KNIŽNICA	61,90	PVC	VPC OMIETKA	VPC OMIETKA
3.13	SKLAD UČEBNÍC	15,95	PVC	VPC OMIETKA	VPC OMIETKA
3.14	DEŇNÁ MIESTNOSŤ UPRAŤ.	15,14	PVC	VPC OMIETKA	VPC OMIETKA
3.15	KABINET	14,32	PVC	VPC OMIETKA	VPC OMIETKA
3.16	SKLAD CHÉMIE	14,76	PVC	VPC OMIETKA	VPC OMIETKA
3.17	JAZYKOVÁ UČEBŇA	4,738	PVC	VPC OMIETKA	VPC OMIETKA
3.18	UČEBŇA CHÉMIE, FYZIKY	92,00	PVC	VPC OMIETKA	VPC OMIETKA
3.19	SCHODISKO	21,76	KERAMICKÁ DLAŽBA SCHODISKO - TERRAZZO	VPC OMIETKA	VPC OMIETKA
3.20	KMEŇOVÁ UČEBŇA	66,23	LAMINÁTOVÉ PARKETY	VPC OMIETKA	VPC OMIETKA
3.21	KMEŇOVÁ UČEBŇA	67,25	PVC	VPC OMIETKA	VPC OMIETKA
3.22	KABINET	18,05	LAMINÁTOVÉ PARKETY	VPC OMIETKA	VPC OMIETKA
3.23	KMEŇOVÁ UČEBŇA	69,05	LAMINÁTOVÉ PARKETY	VPC OMIETKA	VPC OMIETKA
3.24	SCHODISKO	21,84	KERAMICKÁ DLAŽBA SCHODISKO - TERRAZZO	VPC OMIETKA	VPC OMIETKA
SPOLU		708,15			

**Tab. č. 10** Zoznam miestností 3. NP



### Priestorové vybavenie:

Názov priestoru (miestnosti)	1.nadzemné podlažie	2.nadzemné podlažie	3.nadzemné podlažie	Spolu
Zvislé komunikačné jadro	7	8	2	17
Hygienické bloky	19	11	3	33
Zborovňa	1	0	0	1
Kabinet	7	12	4	23
Skladové priestory	13	2	3	18
Kancelárie	5	0	0	5
Učebňa	11	15	3	29
Odborná učebňa	1	2	3	6
Stravovacie zariadenie	1	1	0	2
Byt pre personál	0	0	0	0
Ambulancia pre deti	0	0	0	0
Telocvičňa	1	0	0	1
Šatne	6	0	0	6
Technický priestor	12	8	2	22

*Tab. č. 11 Prehľad priestorového vybavenia*

### **PRIESTOROVÉ NEDOSTATKY:**

- Odborné učebne (učebňa techniky, výtvarnej výchovy, hudobnej výchovy, prírodovedy, čítareň/učebňa literatúry/ študovňa pri knižnici, učebňa fyziky).
- Samostatné učebne pre školskú družinu.
- Kabinety.
- Šatne pre žiakov.
- Vrátnica (dobudovanie samostatnej miestnosti, zatiaľ je iba pult bez zázemia).
- Kapacita jedálne.
- Prevádzkovanie predškolského a školského zariadenia v jednom objekte s využívaním niektorých priestorov spoločne.

#### **3.4 Podmienky pamiatkovej starostlivosti**

Nevyžaduje sa.

#### **3.5 Ochrana prírody a krajiny, starostlivosť o životné prostredie**

Nakoľko sa jedná o projektovú dokumentáciu skutočného vyhotovenia stavby požiadavky na OpaK a starostlivosť o ŽP sa nevyhodnocovali.

### 3.6 Bezbariérové úpravy

Hlavný vstup do objektu je riešený bezbariérovovo. Taktiež niektoré vedľajšie vstupy sú riešené bezbarierovo. V rámci I. NP sa nachádza taktiež WC pre imobilných.



Obr. č. 2 Bezbariérový vstup do objektu školy

### 3.7 Základné údaje o konštrukčnej sústave a použitých materiáloch

Objekt základnej školy bol pôvodne zrealizovaný so 16 kmeňovými učebňami. Dnes má škola 26 kmeňových učební. Stavba bola zrealizovaná podľa typového projektu, ktorý vypracoval IPO ŠS Bratislava. Tento bol vypracovaný v unifikovanej sústave montovaných skeletov S 1.2 ETU II. Kategórie. Stavba bola sprevádzkovaná v roku 1990.

Nosná konštrukcia pozostáva z prefabrikovaných (montovaných) železobetónových skeletových segmentov v kombinácii so stropnými a strešnými železobetónovými prefabrikovanými dutinkovými panelmi a predpäťmi panelmi Spiroll. Na zvislú železobetónovú skeletovú konštrukciu bol ukotvený obvodový plášť z pórobetónových prefabrikovaných panelov hr. 300 mm. Okná a dvere v obvodovej stene sú plastové s izolačným dvojsklom. Hydroizlácia strechy je riešená z PVC fólie so zásypom z riečneho premývaného štruku.

Stavba má kombinovaný nepravidelný pôdorys s celkovými rozmermi 62,49 m x 77,31 m. Objekt má jedno pôdorysne plnohodnotné podlažie, a druhé a tretie ustúpené podlažie. Stav rozvodov sietí elektroinštalácie, zdravotníckej ako aj vykurovania sú takmer v celom rozsahu v pôvodnom stave. **Pravidelné poruchy týchto inštalácií spôsobujú prevádzkové obmedzenia, zvýšené náklady spojené s odstraňovaním porúch a havárií ako aj zvýšené prevádzkové náklady z dôvodu zastaralých a neúsporných zariadení.** Stavba prešla od jej otvorenia v roku 1990 viacerými rekonštrukciami. Najväčšou bola rekonštrukcia a modernizácia v roku 2013 s výmenou strešnej krytiny, okien, vyhotovením zateplenia obvodových stien a osadením novej fasády, výmena bleskozvodu. V roku 2020 bola dokončená prístavba k pavilónu A.



Obr. č. 3 Pohľad na fasádu objektu (vrátane novej prístavby, oranžová fasáda, r. 2020)

## Základy

Rozmery základových konštrukcií neboli overované sondami. Vo všetkých prípadoch sa predpokladajú základové pätky, do ktorých sú votknuté stĺpy.

## Zvislé nosné konštrukcie

Stavba bola zrealizovaná podľa typového projektu, ktorý vypracoval IPO ŠS Bratislava. Tento bol vypracovaný v unifikovanej sústave montovaných skeletov S 1.2 ETU II. Kategórie. Stavba bola sprevádzkovaná v roku 1990. Nosná konštrukcia pozostáva z prefabrikovaných (montovaných) železobetónových skeletových segmentov. Na zvislú železobetónovú skeletovú konštrukciu bol ukotvený obvodový plášť z pórobetónových prefabrikovaných panelov hr. 300 mm.

## Vodorovné nosné konštrukcie- stropy

Stropné a strešné železobetónové prefabrikované dutinkové panely a predpäté panely Spiroll. Hydroizlacia strechy je riešená z PVC fólie so zásypom z riečneho premývaného štruku.

## Vnútorne nenosné steny

Výplňové priečkové murivo je odhadované z keramických tehál CDm. Priečky sú uložené na podlahovej, prípadne stropnej konštrukcii a v hornej časti nie sú prepojené s nosnou stropnou konštrukciou.

## NEDOSTATKY:

- Lokálne vlhké murivo spôsobené pravdepodobne podrušenou vodorovnou hydroizoláciou a navlhnuté murivo v umyvárni spôsobené žiadnym alebo slabým odvetraním.

**Poznámka:** Obhliadky boli vykonané koncom augusta a v septembri t.j. pred koncom letných prázdnin a teda po období kedy objekty prechádzajú drobnými stavebnými úpravami a opravami, preto niektoré nedostatky ako drobné trhliny, rozsušené povrchy prípadne plesne mohli byť čerstvo opravené a teda neboli zaznamenané v rámci obhliadky.



**Obr. č. 4** Navlhnuté omietky v umyvárni a WC pri telocvični

## **MATERIÁLOVÉ VYHOTOVENIE**

### VÝPLNE OTVOROV

Výplne okenných otvorov všetkých podlaží objektu sú plastové s viackomorovým profilom, so stredovým, interiérovým a exteriérovým dorazovým tesnením medzi krídlom a rámom, s celoobvodovým kovaním, zasklené izolačným dvojsklom. Okenné rámy a krídla sú zo strany interiéru aj exteriéru biele. Všetky okenné krídla sú otvárací-sklopné resp. otvárací alebo fixné. Súčasťou okenného rámu je spodný osadzovací profil. Súčasťou všetkých okien je exteriérový a interiérový parapet. Interiérové parapety sú biele plastové. Exteriérové parapety sú z hliníkového plechu opatreného povrchovou úpravou vo farebnom odtieni bielej farby.

### Okná

plastové profily s viackomorovým profilom

typ skla - izolačné dvojsklo

farba rámu – obojstranne biela

vonkajšie parapety – hliníkové parapety bielej farby

vnútorné parapety – plastové parapety bielej farby

Vnútorné žalúzie – lokálne biele interiérové žalúzie



**Obr. č. 5** Vymenené otvorové konštrukcie – plastové okna s izolačným dvojsklom

### Zasklené steny

Pôvodné ocelové zárubne a drevené dvere a celodrevené presklanné steny vymeniť. V pôvodných presklenných stenách je použité iba jedno sklo, možné nebezpečenstvo rozbitia.



**Obr. č. 6** Vnútorne presklenné steny - pôvodné

### Dvere

Interiérové dvere - drevené farebné natierané (alt. dyhované) s jednoduchým plným, hladkým dverným krídlom, jednokrídlové, otočné. Vnútorne dvere sú s prahom, zárubeň je ocelová. Farba dverí – rôznofarebné (biela, hnedá, a iné)

Vstupné dvere - plastové profily s viackomorovým profilom, typ výplne - izolačné dvojsklo, resp. PVC výplň, farba rámu – obojstranne biela



**Obr. č. 7** Vnútorne dvere a vonkajšie dvere

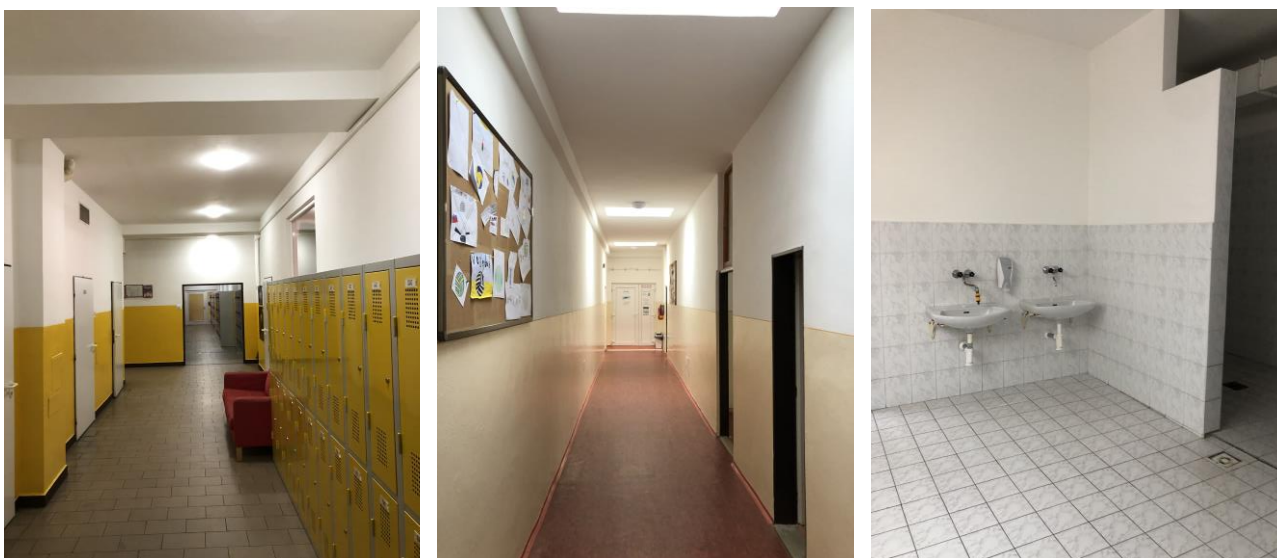
## NEDOSTATKY:

- Interiérové zásteny s drevenými rámami sú osadené iba jedným sklom, nebezpečenstvo rozbitia. Taktiež nadverné svetlíky sú pôvodné s jedným sklom, bez akustických vlastností a taktiež osadené iba jedným sklom.

## PODLAHA, POVRCH STIEN A STROPOV STAVBY

### Steny:

Steny sú zrealizované z vápennocementovej omietky a ošetrené sú maľovkou. Na chodbách a v učebniach sú po obvodových stenách realizované ochranné nátery soklov do výšky cca 1300-1500 mm. Bližšia špecifikácia jednotlivých povrchových úprav stien je uvedená vo výkresovej časti tejto projektovej dokumentácie („Legenda miestností“). Sanitárne priestory sú obložené keramickým obkladom do výšky cca 2000 mm. V učebniach, ako aj v kabinetoch ktoré sú zariadené umývadlom sú v okolí týchto zariadení predmetov zdravotníckej obklady do výšky cca 1500 mm.



**Obr. č. 8** Sokle na chodbách a obklad v sociálnych zariadeniach

### Stropy

Stropy sú zrealizované z vápennocementovej omietky a ošetrené sú maľovkou. V telocvični je strop tvorený konštrukciou strechy a to ŽB nosníkmi. Bližšia špecifikácia jednotlivých povrchových úprav stropov je uvedená vo výkresovej časti tejto projektovej dokumentácie („Legenda miestností“).

### Podlahy

Podlahy v priestoroch učební sú zrealizované z PVC krytiny, resp. v niektorých učebniach sú laminátové parkety. Na všetkých chodbách sú zrealizované PVC podlahy. V sociálnych zariadeniach a v kuchyni je realizovaná keramická dlažba. V telocvični je športová podlaha z PVC. Bližšia špecifikácia jednotlivých povrchových úprav podláh je uvedená vo výkresovej časti tejto projektovej dokumentácie („Legenda miestností“).

## NEDOSTATKY:

- Dlažba na podlahe v kuchyni je osadená na chybné pripravenom povrchu. Dlažba sa prehýba čím vznikajú trhliny, dlaždice odskakujú čo vytára miesto pre zatekanie vody pri umývaní, vzniku plesní a nebezpečenstvo pádu.
- V niektorých učebniach je podlaha z laminatových parkiet rozpadnutá s veľmi veľkými medzerami medzi jednotlivými parketami. Hrozí nebezpečenstvo pádu a zlé umývanie.



Obr. č. 9 Podlaha v učebni a v kuchyni

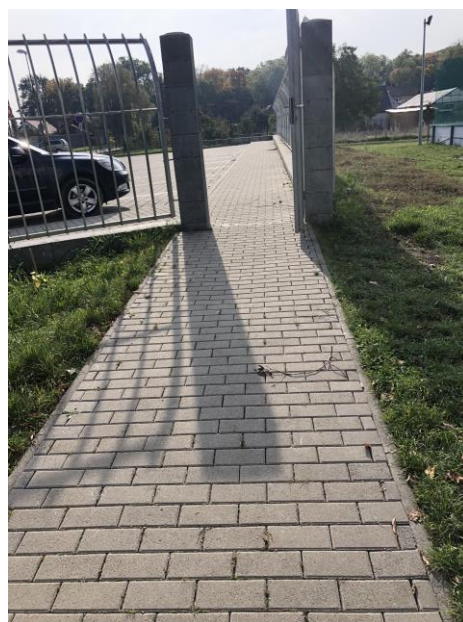
### 3.8. Úpravy plôch, priestranstiev, drobná architektúra, oplotenie a sadové úpravy

#### 3.8.1 Spevnené plochy

Spevnené plochy v rámci areálu základnej školy sú všetky pôvodné, okrem areálového chodníka zo zámkovej dlažby, ktorý prepája parkovisko a pôvodné betónové chodníka v rámci areálu ZŠ. Spevnené plochy sú realizované betónové. Kryt vykazuje značné poškodenie takmer v celom areáli. Spevnené plochy v okolí objektu slúžia pre pohyb žiakov a zamestnancov základnej školy. Presný rozsah spevnených plôch je zrejмый z výkresovej časti tejto projektovej dokumentácie (Situácia areálu). Ostatné plochy sú plochami zelene, plochy športovísk plochy detských ihrísk. Pri vjazde na parkovisko ZŠ z ulice Na bielenisku je poškodený prejazdný „sklopený“ obrubník.







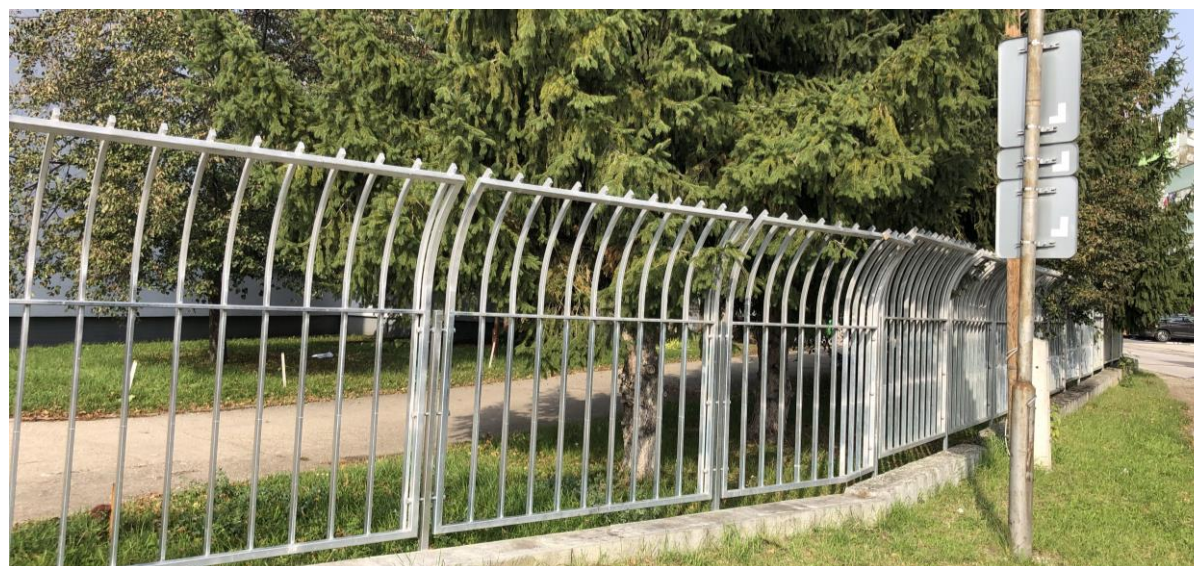
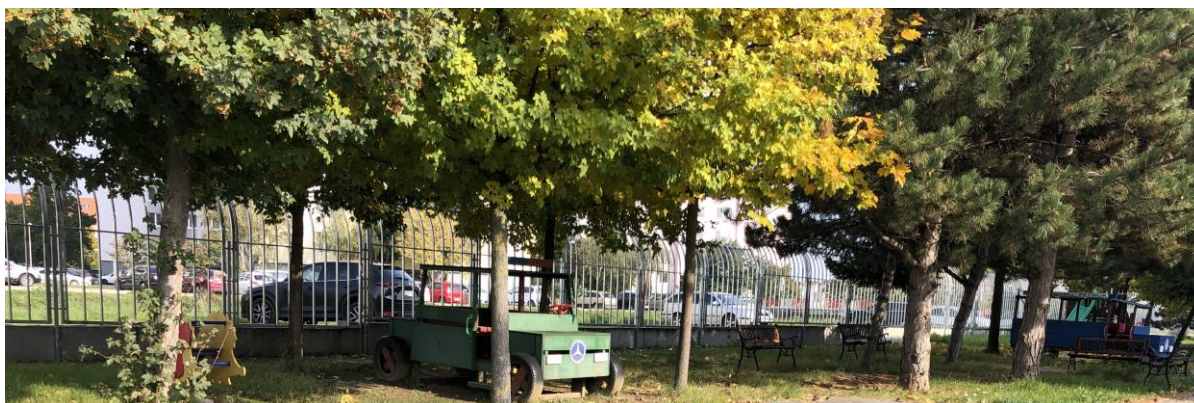
**Obr. č. 10** Spevnené plochy areálu v okolí objektu školy

## NEDOSTATKY:

- Pôvodné betónové chodníky sú popraskané s výskytom terénnych nerovností – možnosť úrazu.
- Zdvihnuté betónové plochy od koreňov stromov.

### 3.8.2 Oplotenie

Oplotenie areálu základnej školy bolo z väčšej časti rekonštruované podľa projektovej dokumentácie vypracovanej 08/2012 Atelir Rusnak, Ing. Radovan Rusnák. Obnovené oplotenie je zrealizované z jakľových profilov kotvených do betónového soklového muriva. Oplotenie spolu so soklovým murivom má výšku cca. 2 000mm. Jednotlivé oceľové prvky oplotenia sú z pozinkovanej ocele upravené žiarovým pozinkovaním. Súčasťou oplotenia sú aj vstupné brány do areálu, zrealizované z oceľových profilov a trubiek. Ostatné časti oplotenia, ktoré neboli zrealizované v rámci rekonštrukcie oplotenia sú z oceľových stĺpikov a pletiva.





**Obr. č. 11** Oplotenie areálu školy

### **3.8.3. PRIESTRANSTVÁ, DROBNÁ ARCHITEKTÚRA A SADÓVÉ ÚPRAVY**

Areál školy je tvorí prevažnú časť plochy zelene a to trávnaté plochy a vysoká vzrastlá zeleň. Súčasťou je aj detské drevené ihrisko s pieskoviskom a viacerými solitérnymi súčasťami ako drevené autíčká a domčeky.

Súčasťou areálu sú aj plochy športovísk v rozsahu:

- Bežecká trať s antukovým povrchom
- Doskočisko pre skok do diaľky
- Multifunkčné ihrisko
- Workoutové ihrisko





**Obr. č. 12** Športoviská v areáli – Multifunkčné ihrisko, atletický ovál, doskočisko pre skok do diaľky

Areál školy dopĺňa mobiliár v rozsahu lavičiek rozmiestnených po celom priestore areálu a prvky detského ihriska vrátane pieskoviska.

## NEDOSTATKY:

- Poškodená hracia plocha na multifunkčnom ihrisku – nebezpečenstvo úrazu.
- Poškodené mantinely na multifunkčnom ihrisku, trčia odlomené šroby – nebezpečenstvo úrazu.
- Rozbehová dráha aj doskočisko pre skok do diaľky majú dezolátny povrch.
- Pod dreveným detským ihriskom nie je osadená dopadová plocha – nebezpečenstvo úrazu.

## 4 ÚDAJE O PREVÁDZKE A VÝROBE

### 4.1 Údaje o technickom alebo výrobnom zariadení, výrobný program, výrobné kapacity

Objekt základnej školy sa zaraďuje medzi objekty sociálnej vybavenosti, v rámci ktorej sa neuvažuje so žiadaným výrobným zariadením ani výrobným programom.

### 4.2 Pracovné sily

Základná škola zamestnáva viacero pedagogických, nepedagogických, technických a iných zamestnancov. Presná štruktúra zamestnancov nie je predmetom tejto dokumentácie.

## 5. Riešenie dopravy, pripojenie na existujúci dopravný systém

Areál je prístupný pre automobilovú dopravu a pešiu z miestnej komunikácie ul. Na Bielenisku. Súčasťou dopravnej infraštruktúry školy je vnútroareálová komunikácia, ktorá slúži ako prístup pre zásobovanie kuchyne. Parkovanie osobných automobilov je zabezpečené novým parkoviskom mimo oploteného areálu školy.



Obr. č. 13 Príjazd pre zásobovanie a parkovisko

## **Parkoviská, počet parkovacích miest**

Základná škola má k dispozícii parkovisko situované pred oploteným areálom základnej školy, ktoré má kapacitu 14 parkovacích miest. Tieto parkovacie miesta sú k dispozícii rodičom a zamestnancom základnej školy. Parkovisko je napojené z ul. Na Bielenisku. Ako parkovacie plochy sa využívajú spevnené plochy v severnej časti areálu napojené na ul. Na Bielenisku cez vstupnú areálovú bránu. Parkovanie v tejto časti spevnených plôch je bez vodorovného a zvislého značenia.

### **NEDOSTATKY:**

- Nevyznačené parkovacie miesta vodorovným a zvislým dopravným značením v areáli základnej školy.
- Poškodený sklopený obrubník pri vjazde na parkovisko.
- Nedostatočný počet parkovacích plôch pre zamestnancov.
- Oprava spevnených plôch – komunikácií pre osobné automobily.

## **6. VPLYV STAVBY NA ŽIVOTNÉ PROSTREDIE**

### **6.1 Minimalizovanie alebo odstránenie negatívnych vplyvov na životné prostredie**

Nie je predmetom dokumentácie.

### **6.2 Stanovenie ochranných pásiem, koordinačné opatrenia v území**

Objekt základnej školy si nevyžaduje zriaďovať žiadne ochranná pásma. Nakoľko sa jedná o dokumentáciu, ktorej predmetom je zameranie skutočného vyhotovenia stavby a jej stavebno-technické posúdenie nie je predmetom tejto dokumentácie návrh koordinačných opatrení v území.

### **6.3 Ochrana zdravia pri práci**

V rámci predmetu projektovej dokumentácie sa nevyžaduje.

## 7. ENERGETICKÉ A VODNÉ HOSPODÁRSTVO

### 7.1 Zásobovanie vodou, splašková kanalizácia a dažďová kanalizácia

#### Vodovod

Budova školy je v súčasnosti napojená na jestvujúcu prípojku pitnej vody, ktorá je napojená na jestvujúci vodovod PVC DN 150. Pripojenie je na ulici Na bielenisku. Prípojka je od napojenia trasovaná kolmo na oplotenie školy a následne je dovedená do vodomernej šachty, kde je umiestnené fakturačné meranie spotreby vody. Z vodomernej šachty pokračuje prípojka do objektu školy, kde je následne rozvedená vnútorným rozvodom.

Miesto vstupu, resp. miesta vstupu vodovodnej prípojky do objektu nie sú zistené. Potrubia sú v objekte vedené pod podlahou a v stenách. Rozvody teplej a cirkulačnej vody sú v chodbe vedené súbežne s rozvodmi kúrenia. Rozvody vody sú vedené v podlahe a v stenách. **Všetky rozvody sú pôvodné.**

#### Studená voda

Vnútorné rozvody vody sú pôvodné oceľové. Nove rozvody vody z PPR rúr sú vybudované iba v niektorých častiach objektu. Tieto boli vyhotovené podľa projektovej dokumentácie vypracovanej 08/2012 Atelier Rusnak, Ing. Radovan Rusnák. Umývadlá v učebniach sú napojené len na studenú vodu. Na rozvody studenej vody sú napojené aj požiarne hydranty umiestnené v chodbách. Rozvody vody v priestoroch kuchyne a chemickej učebni boli zrekonštruované v roku 2015 z plastových polypropylénovým trubiek. TUV je rozvedená iba v niektorých častiach budovy ako v sprchách a umyvárni pri telocvični.

#### Teplá voda

V rámci objektu základnej školy nie je vybudovaná kotolňa. TUV je pripravovaná lokálne z elektrických zásobíkov vody.

#### **NEDOSTATKY:**

- Lokálne skorodované rozvody vody v konštrukciách ako aj v areáli školy, ktoré spôsobujú poruchy (únik).

#### Kanalizácia

Kanalizácia v objekte je delená na dažďovú kanalizáciu zo strechy a splaškovú kanalizáciu od zariadení predmetov. Rozvody kanalizácií sú pôvodné – liatinové/PVC.

**Kanalizácia v učebniach:** Vo väčšine učební sa nachádzajú umývadlá, ktoré sú napojené na zvislú kanalizáciu vedenú v rohoch miestností. Materiál: neoverený materiál ležatej a zvislej kanalizácie.

**Kanalizácia v sociálnych zariadeniach:** V objekte sa nachádzajú záchody a priestory pre upratovačky. Priestory WC sa nachádzajú na všetkých podlažiach. Ležaté aj zvislé rozvody kanalizácie sú pôvodné. Materiál: neoverený materiál ležatej a zvislej kanalizácie – lokálne zistené liatinové rozvody.

**Dažďová kanalizácia v objekte:** Dažďové vody zo strechy sú odvádzané vnútornými odpadmi z liatiny do ležatej kanalizácie pod podlahou objektu a vyvedené ležatou kanalizáciou do areálovej kanalizácie. Materiál: liatina – zvislé kanalizačné potrubie

**Areálová kanalizácia:**

Areálová kanalizácia je jednotná zrealizovaná z betónových rúr DN 300 po areáli objektu do ktorej sú zaústené jednotlivé vývody kanalizácie. Kanalizácia je pôvodná.

**NEDOSTATKY KANALIZÁCIE:**

- Lokálne skorodované rozvody kanalizácie a netesné spoje dažďovej a splaškovej kanalizácie.
- Upchané dažďové vpusty.

**Poznámka:** pre presné posúdenie stavu splaškovej a dažďovej kanalizácie je potrebné vykonať kamerové skúšky rozvodov splaškovej a dažďovej kanalizácie.



**Obr. č. 14** Dažďová kanalizácia v objekt školy



## 7.2 Teplo a palivá

### Plynoinštalácia

Objekt školy je pripojený na jestvujúci STL plynovod oceľ DN 100, po napojení je rozvod vedený z oceľových rúr 5/4 a následne vstupuje do objektu v dvoch miestach. Plyn zásobuje plynové spotrebiče v kuchyni. Nasčítaný výkon spotrebičov je 236 kW. Regulácia plynu z STL na NTL ako aj HUP sú umiestnené na obodovej stene objektu v mieste pri zborovni.

### NEDOSTATKY:

- Nútené vetranie v kuchyni je nevyhovujúce nakoľko vytvára podlak čím strháva spaliny z komína do miestnosti – hrozí tvorba oxidu uhoľnatého (CO)!
- Nevyhovujúci HUP mimo kuchyne.
- Nevhodne nainštalované dymovody zo spotrebičov.



Obr. č. 15 Regulátor a HUP pri vstupe do kuchyne

### Kotolňa

Objekt základnej školy nemá kotolňu. Teplá voda na vykurovanie je privedená z výmenikovej stanice č. 4 nachádzajúcej sa v areály školy pri transformačnej stanici č. 15 v severnej časti areálu.

### Radiátorové vykurovanie

Existujúce vykurovacie telesá sú pripojené do vykurovacej sústavy cez nové termostatické ventily. Vykurovacie telesá sú zväčša pôvodné liatinové radiátory, niektoré boli už vymenené za plechové.



Obr. č. 16 Vykurovacie telesá pôvodné/nové s termostatickými hlaviciami

### Rozvody vykurovania

Vykurovacia voda je dovedená z výmeníkovej stanice č. 4, ktorá je umiestnená medzi ZŠ Na bielenisku a ZŠ Kupeckého pri TS 15. Teplá voda je následne dovedená hlavným potrubím do technickej miestnosti na prízemí č. 1.12 odkiaľ je rozvedná do jednotlivých vykurovacích vetiev.

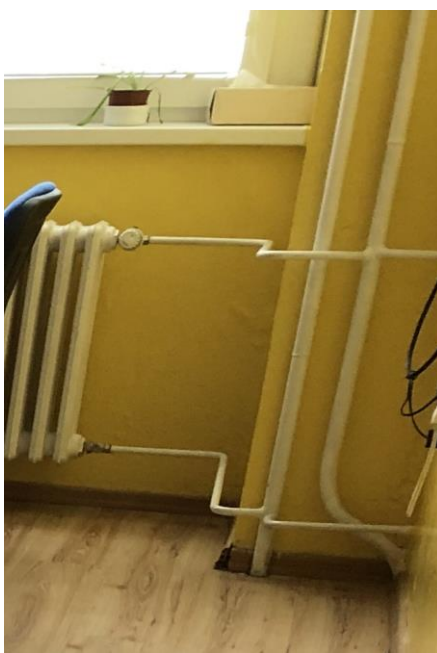
Hlavné ležaté rozvodné potrubie je vedené v podlahe a po stenách odkiaľ potom prechádza k jednotlivým stúpacím potrubiam. Od stúpacích potrubí sú rozvodné potrubia vedené voľne po povrchu stien. Existujúce potrubie je oceľové, zväčša opatrené syntetickým náterom.

### Tepelné izolácie potrubí

Potrubné rozvody vykurovacej vody vedené v stavebných konštrukciách boli tepelne izolované tepelnou izoláciou. Vzhľadom na takmer 30 ročnú dobu od času realizácie je pravdepodobné, že táto izolácia plní svoju funkciu s minimálnym efektom.

### NEDOSTATKY:

- Zastaralé vykurovacie telesá bez uzatváracích šróbení.
- Rozvody vykurovacieho potrubia sú pôvodné v konštrukciách stavby s degradovanou tepelnou izoláciou s minimálnym funkčnosťou.
- Na vykurovacej vetve chýbajú sekčné ventily s odvodnením.



**Obr. č. 17** Vykurovacie potrubie v objekte školy v šachte na prízemí

### 7.3 Rozvod elektrickej energie, slaboprúdové rozvody, svetelné obvody a svietidlá, bleskozvod

Objekt základnej školy je pripojený z existujúcej verejnej NN distribučnej siete NN v meste Pezinok káblom ukončený v hlavnom rozvádzači, ktorý je situovaný na prízemí školy v blízkosti vedľajšieho vchodu pri telocvični. NN rozvod je napojený z príľahlej TS 15 umiestnenej v severnej časti arálu školy. V tomto rozvádzači je hlavný istič a elektromer. Z hlavného rozvádzača RH sú napájané jednotlivé podružné rozvádzače.

Väčšina svietidiel na chodbách školy sú zrekonštruované (vymenené) a sú napojené na pohybový senzor. Svietidlá v triedach sú riešené ako trubicové neónové. Taktiež na WC sú pôvodné svietidlá.

Bleskozvod je nový, rekonštruovaný v roku 2015 pri realizácii zateplenia a rekonštrukcie strechy.



Obr. č. 18 Hlavný rozvádzač NN





**Obr. č. 19** Nové / pôvodné svietidlá

**ČASŤ OBJEKTU: HLAVNÁ BUDOVA**

Z hlavného rozvádzača RH sú napájané jednotlivé podružné rozvádzače umiestnené na chodbách. Elektrická inštalácia je zrealizovaná káblami AYKY, CYKY a vodičmi AYY. Elektrické rozvody sú zrealizované káblami AYKY a CYKY vedenými pod omietkami stien a stropov. Na osvetlenie všetkých priestorov v hlavnej budove sú použité typizované žiarivkové, žiarovkové a LED osvetľovacie telesa. Rozvádzače na chodbách sú zapustené plechové skrine s oceľoplechovými dvierkami so zámkom. Jednotlivé umiestnenie rozvádzačov v miestnostiach je znázornené vo výkresovej časti tejto dokumentácie (pôdorysy jednotlivých podlaží).



**Obr. č. 20** Rozvádzače v interiéri

### ČASŤ OBJEKTU: KUCHYŇA

Priestory kuchyne sú na zdroj NN pripojené káblom ukončeným v rozvádzači RH. Elektrická inštalácia je vedená káblami AYKY, CYKY a vodičmi AYY vedenými pod omietkou alebo na povrchu. Na osvetlenie sú použité typizované žiarivkové a žiarovkové svietidlá.



**Obr. č. 21** Hlavné vypínače v kuchyni a osvetlenie/rozvody vzduchotechniky

### **NEDOSTATKY:**

- pôvodná elektroinštalácia celého objektu školy;
- osvetlenie je typizované žiarivkové, žiarovkové a LED osvetlenie len v niektorých priestoroch;
- chýbajúce núdzové osvetlenie pre únikové cesty;
- nie spracované meranie intenzity osvetlenia v učebniach, kabinetoch a na chodbách;
- meranie el. energie nie je na verejne dostupnom mieste;
- chýbajú záložné zdroje pre zásuvkové obvody napájajúce dôležité zariadenia (server, jednotlivé PC, atď.).

## 8. NÁVRH PROCESNÝCH FÁZ REKONŠTRUKCIE

Jednotlivé technické nedostatky, alebo poruchy objektu spôsobené životnosťou a zastaralosťou stavu objektu, je možné odstraňovať postupným realizovaním jednotlivých poškodených častí profesií z ohľadom na technickú a finančnú náročnosť realizácie.

Pred samotnou realizáciou komplexnej rekonštrukcie je potrebné vykonať nasledovné procesné úkony:

Výkonová fáza	Popis prác	Poznámka
1.fáza	Príprava a spracovanie podkladov k rekonštrukčným prácam vrátane verejného obstarávania na projekčné práce	-
2.fáza	Spracovanie projektovej dokumentácie pre realizáciu stavby	Určenie predpokladanej ceny realizácie stavby
3. fáza	Inžinierska činnosť spojená s vydaním stavebného povolenia, resp. ohlásenie stavebných úprav a udržiavacích prác	Stavebný úrad určí spôsob povolenia na základe rozsahu stavebných prác.
4. fáza	Verejné obstarávanie stavebných prác	-
5. fáza	Realizácia stavby	Realizácia stavby nemôže narúšať vyučovací proces, preto je dôležité realizovať práce pokiaľ bude možné počas školských prázdnin.
6. fáza	Kolaudačné konanie	Len v prípade vydania stavebného povolenia.

**Tab. č. 12** Prehľad jednotlivých výkonových fáz realizácie

### ODPORÚČANY POSTUP POTREBNÝCH REKONŠTRUKČNÝCH PRÁC OBJEKTU:

1. Rekonštrukcia a dobudovanie vzduchotechniky v priestore kuchyne a výdajne stravy / jedálni.
2. Dopadová plocha (Tartan) na drevenom detskom ihrisku, oprava multifunkčného ihriska.
3. Rekonštrukcia exteriérových spevnených plôchy, návrh využitia spevnenej plochy v átriu, modernizácia oddychových a aktívnych plôch exteriéru.
4. Komplexná rekonštrukcia elektroinštalácie v budove, vybudovanie rozvodov únikového osvetlenia, kamerového systému spoločných priestorov, senzorov kvality ovzdušia/dymu/CO, WiFi.
5. Rekonštrukcia podlahy v kuchyni na I. NP.
6. Komplexná rekonštrukcia vykurovania v budove, revízia jestvujúcich oceľových rozvodov, nové vykurovacie telesá s termostatickými hlaviciami, vyregulovanie sústavy, doplnenie

- uzatváracích ventilov pre jednotlivé vetvy, atď.
7. Komplexná rekonštrukcia zdravotníckej (voda, dažďová kanalizácia + splašková kanalizácia).
  8. Modernizácia areálového osvetlenia.
  9. Rekonštrukcia rozbehovej dráhy a dopadovej plochy pre skok do diaľky.
  10. Rekonštrukcia pôvodného drôteného oplatenia.

Každá z rekonštrukčných prác si vyžaduje spraviť všetky výkonové fázy uvedené v tabuľke č. 12. Postupnosť rekonštrukčných prác je odporúčaná, nie je záväzná. Poradie je možné určovať podľa požiadaviek prevádzkovateľa, resp. vlastníka nehnuteľnosti. Taktiež je možné realizovať jednotlivé realizačné rekonštrukčné práce naraz, resp. po profesiách. Projekčné práce odporúčame spracovať komplexne na celý objekt. Po spracovaní projektových prác (realizačný projekt) a rozpočtu je možné určiť predpokladanú finančnú a časovú náročnosť samotnej rekonštrukcie prác. **Upozorňujeme, na skutočnosť, aby začatie realizačných prác bolo zahájené počas letných prázdnin, z dôvodu nenarušenia pedagogického procesu základnej školy a neovplyvňovania chodu školy.**

Kombinácia materskej školy a škôlky so spoločným využívaním spoločných priestorov a vybavení objektu nie je vhodným riešením. Odporúčame prehodnotiť umiestnenie materskej školy v objekte. Škola bola pôvodne zrealizovaná so 16 kmeňovými učebňami. V priebehu užívania boli niektoré špecializované učebne premenené na kmeňové učebne a zároveň bola v roku 2020 dokončená prístavba pavilónu A. V roku 2015 boli vytvorené dve nové učebne na II. NP a III. NP v pavilóne C z priestoroch chodieb čím sa zmenšil rozptylový spoločný priestor. Nové rozširovanie školy za účelom vybudovania kmeňových učební neodporúčame. Naopak vybudovanie nových priestorov (nadstavba, prístavba) určených pre umiestnenie odborných učební (učebňa techniky, prírodovedy, jazykov, atď.) sa odporáča nakoľko tieto učebne boli zrušené a nahradené kmeňovými učebňami.

Pre umiestnenie nových kmeňových učební navrhujeme zrealizovať nový objekt základnej školy s optimálnou dochádzkovou vzdialenosťou.