



# Mesto Pezinok

## Všeobecne záväzné nariadenie č. X/2020 o chove a držaní zvierat na území mesta Pezinok

Mestské zastupiteľstvo Mesta Pezinok  
na základe ustanovení § 6 ods.1, § 11 ods. 4 písm. g), § 4 ods. 3 zákona SNR č. 369/1990 Zb.  
o obecnom zriadení v znení neskorších predpisov, a na základe zákona č. 39/2007 Z. z. o  
veterinárnej starostlivosti v znení neskorších predpisov, sa dňa 10.12.2020 uznieslo na tomto  
Všeobecne záväznom nariadení č. X/2020 o chove a držaní zvierat na území mesta Pezinok  
(ďalej len „nariadenie“).

### § 1 Úvodné ustanovenie

- (1) Toto nariadenie upravuje povinnosti a práva vlastníkov, chovateľov a držiteľov zvierat na území mesta Pezinok, ktorí zvieratá z akéhokoľvek dôvodu chovajú alebo držia, hoci aj prechodne.
- (2) Chovať alebo držať zvieratá na území mesta Pezinok (v k. ú. Pezinok a v k. ú. Grinava) je možné pri dodržaní všeobecne záväzných právnych predpisov a len ak sa zachovávajú podmienky stanovené týmto nariadením, zároveň pri dodržaní predpisov na ochranu životného prostredia, udržania čistoty v obci, ochrane zdravia občanov a bezpečnosti cestnej premávky.
- (3) Toto nariadenie sa nevzťahuje na zvieratá chránené zákonom č. 543/2002 Z. z. o ochrane prírody a krajiny v znení neskorších predpisov a na exempláre CITES podľa zákona č. 15/2005 Z. z. o ochrane druhov voľne žijúcich živočíchov a voľne rastúcich rastlín reguláciou obchodu s nimi a o zmene a doplnení niektorých zákonov v znení neskorších predpisov.
- (4) Na chov a držanie zveri v zajatí sa vzťahuje zákon č. 274/2009 Z. z. o poľovníctve a o zmene a doplnení niektorých zákonov.
- (5) Toto nariadenie sa nevzťahuje na preteky zvierat (výstavy, trhy, prehliadky, súťaže,...), chov zvierat v ozbrojených a policajných zboroch.

### § 2 Základné pojmy

- (1) Vlastníkom, chovateľom alebo držiteľom (ďalej len „chovateľ“), zvierat sú fyzické osoby alebo právnické osoby, ktoré z akýchkoľvek dôvodov chovajú, resp. držia zvieratá.

- (2) Chovom sa rozumie jednotlivé zviera alebo skupina zvierat chovaná v určitej stavbe alebo na určitom pozemku. Za chov spoločenských a hospodárskych zvierat sa považuje aj chov na podnikateľské a iné zárobkové účely.
- (3) Zviera je akýkoľvek bezstavovec alebo stavovec.
- (4) Hospodárske zviera je zviera, ktoré je držané, vykrmované alebo chované človekom a využívané na produkciu potravín, vlny, kožušín, peria, koží a kožíek alebo akéhokoľvek iného produktu získaného zo zvierat alebo na iné hospodárske účely. Hospodárske zviera môže byť:
  - a) Veľké hospodárske zviera – hovädzí dobytok, kone, ošípané, ovce, kozy, ďalšie párnokopytníky a nepárnokopytníky,
  - b) Malé hospodárske zviera – hrabavá a vodná hydina, holuby, králiky, kožušinové zvieratá, vtáky, včely a ryby.
- (5) Spoločenské zviera je akékoľvek zviera patriace k druhom, ktoré sú zvyčajne živené a držané človekom na iné než chovné účely a nie sú konzumované.
- (6) Ostatné zvieratá, ktoré sú okrasné zvieratá (vtáci, teráriové zvieratá a iné), všetky zvieratá neuvedené v ods. 4 a 5.
- (7) Túlavé zviera je zviera nachádzajúce sa mimo domova, opatery a dohľadu chovateľa, bez obojku s označením a bez evidenčnej známky.
- (8) Zvieratá, na ktoré sa vzťahuje toto nariadenie sú:
  - a) Hospodárske zvieratá
  - b) Spoločenské zvieratá
  - c) Ostatné zvieratá
  - d) Túlavé zvieratá.
- (9) „Zastavané územie“ je vymedzené Územným plánom mesta Pezinok.

### **§ 3**

#### **Práva a povinnosti chovateľa zvierat**

- (1) Chovateľ má právo na chov alebo držanie zvierat za podmienok dodržiavania ustanovení tohto nariadenia a iných všeobecne záväzných právnych predpisov.
- (2) Chovateľ je za svoje zviera zodpovedný.
- (3) Mesto Pezinok bude riešiť pohyb túlavých zvierat primeraným spôsobom (odchytom zvieratá alebo privolaním príslušného orgánu alebo organizácie).
- (4) Je zakázané ukončiť chov alebo držanie zvieratá vypustením v obci či do voľnej prírody, ako aj usmrtením zvieratá bez primeraného dôvodu. Je zakázané opustiť zviera na verejnom priestranstve alebo vo verejnom objekte.
- (5) Voľný pohyb zvieratá je povolený len v nehnuteľnostiach chovateľa, pokiaľ sú vykonané opatrenia na zabránenie jeho úniku. Zviera sa môže voľne pohybovať v prítomnosti chovateľa, resp. ním poverenej zodpovednej osoby na voľných priestranstvách extravilánu

mesta Pezinok a , avšak za dodržania podmienky, že zviera neohrozí nijakým spôsobom život alebo zdravie osôb alebo iných zvierat, nespôsobí poškodenie či ujmu na majetku a pod.

#### **§ 4**

#### **Územné podmienky pre chov a držanie zvierat**

- (1) Chov alebo držanie zvierat je povolené na miestach, kde to umožňujú všeobecne záväzné právne predpisy a kde to nezakazuje toto nariadenie.
- (2) Zakazuje sa chovať a držať hospodárske zvieratá v územiach mesta Pezinok vyznačených v prílohách tohto nariadenia.
- (3) Zakazuje sa chovať a držať veľké hospodárske zvieratá v územiach mesta Pezinok vyznačených v prílohách tohto nariadenia.

#### **§ 5**

#### **Kontrola a sankcie**

- (1) Kontrolu dodržiavania ustanovení tohto nariadenia sú oprávnení vykonávať primátor mesta Pezinok, poverení pracovníci mestského úradu mesta Pezinok, poslanci mesta Pezinok, poverení členovia komisií mestského zastupiteľstva, hlavný kontrolór mesta Pezinok a mestská polícia mesta Pezinok. Majitelia resp. správcovia bytových domov sú povinní dbať na dodržiavanie domových poriadkov a na požiadanie mestského úradu poskytnúť súčinnosť pri zabezpečovaní dodržiavania ustanovení tohto nariadenia.
- (2) Za porušenie ustanovení tohto nariadenia môže byť fyzickým osobám uložená pokuta v zmysle § 46 zákona č. 372/1990 Zb. o priestupkoch pokiaľ nepodliehajú postihu podľa osobitných predpisov. Pokutu v rámci blokového konania môžu ukladať príslušníci mestskej polície.
- (3) Za porušenie ustanovení tohto nariadenia mesto Pezinok uloží právnickej osobe alebo fyzickej osobe oprávnenej na podnikanie pokutu v zmysle § 27b zákona č. 369/1990 Zb. o obecnom zriadení v znení neskorších predpisov.

#### **§ 6**

#### **Prechodné ustanovenia**

Doteraz povolené chovy, ktoré sú v rozpore s týmto nariadením ostávajú povolené do doby svojho zániku.

#### **§ 7**

#### **Záverečné ustanovenia**

- (1) Návrh tohto nariadenia bol zverejnený na úradnej tabuli a na webovom sídle mesta Pezinok [www.pezinok.sk](http://www.pezinok.sk) v lehote uvedenej v § 6 ods. 3 zákona SNR č. 369/1990 Zb. o obecnom zriadení v znení neskorších predpisov.
- (2) Toto všeobecne záväzné nariadenie bolo schválené mestským zastupiteľstvom mesta Pezinok uznesením č. xx/20xx zo dňa xxxxx.2020 a nadobúda účinnosť dňa xx.xx.20xx

Zmeny a doplnky tohto všeobecne záväzného nariadenia schvaľuje Mestské zastupiteľstvo Mestské zastupiteľstvo Mesta Pezinok.

- (3) Po vyvesení na úradnej tabuli mesta Pezinok po dobu 15 dní bude nariadenia prístupné na Mestskom úrade v Pezinku.

Ing. arch. Igor Hianik  
primátor Mesta Pezinok

## Príloha č. 1 k VZN – popis jednotlivých území

Územia mesta Pezinok, na ktorých sa zakazuje chovať a držať hospodárske zvieratá sú:

- H-1 Územie rekreačnej oblasti Reisinger
- H-2 Územie rekreačnej oblasti Slnčné údolie
- H-3 Územie rekreačnej oblasti Stupy
- H-4 Územie rekreačnej oblasti Kučišdorfská dolina
- H-5 Územie rekreačnej oblasti Trnianska dolina
- H-6 Územie rekreačnej oblasti Krkavec
- H-7 Územie rekreačnej oblasti Leitne
- H-8 Areál futbalového ihriska na Cajle (Baník)
- H-9 Územie cintorína na Cajle
- H-10 Územie sídliska Sever - je vymedzené ulicami Suvorovova, Dona Sandtnera; východnú hranicu tvoria hranice pozemkov rodinných domov pozdĺž Cajlanskej ulice; južnú hranicu tvorí amfiteáter a tok potoka Saulak-Blatina.
- H-11 Územie sídliska Muškát - je vymedzené ulicami Trnavská, Senecká a Šenkvicová
- H-12 Areál materskej školy gen. Pekníka
- H-13 Územie širšieho centra mesta - je ohraničené ulicami Št Polkorába, Hrnčiarska od čísla 40 po 16, hranicou územia bytových domov na ulici Za hradbami a Bernolákova, hranicou areálov Materských škôl Za hradbami, ulicami Hrnčiarska od čísla 12 po 2, ulicami Jesenského, Holubyho, priestorom železničnej stanice, železničnou traťou, ulicou Tehelná, územím cintorína, Seneckou cestou, ulicami Meisslova, Šancová, Sládkovičova a hradbami okolo zámockého parku.
- H-14 Územie bytových domov pod dráhou – je juhovýchodne od železničnej trate dopravne napojené na ulicu Za dráhou západne od Mahulanky po ulicu Tehelná.
- H-15 Územie bytových domov Majakovského - je ohraničené ulicami Majakovského, Gorkého, Puškinova, SNP a hranicami pozemkov rodinných domov ulice SNP a Fraňa Kráľa.
- H-16 Areál materskej školy Vajanského.
- H-17 Územie sídliska Juh a obchodného centra - je vymedzené ulicami Tolstého (Od križovatky s Komenského), Fraňa Kráľa, Mierová, 1. Mája, Fándlyho, Obrancov mieru, Nerudova, hranice územia bytových domov na ulici Obrancov Mieru, Komenského a Bystrickej, ďalej Bratislavskou ulicou, Limbašskou cestou, severo-západnou hranicou prevádzok na Obchodnej ulici a na Limbašskej ceste, územím bytových domov na ulici Eugena Suchoňa a Kataríny Franklovej, potokom Salulak-Blatina až po severnú hranicu areálu internátu na Komenského 29.
- H-18 Areál futbalového ihriska Grinava
- H-19 Územie cintorína Grinava
- H-20 Areál materskej školy Orešie s priľahlými bytovými domami

Územia mesta Pezinok, na ktorých sa zakazuje chovať a držať veľké hospodárske zvieratá sú:

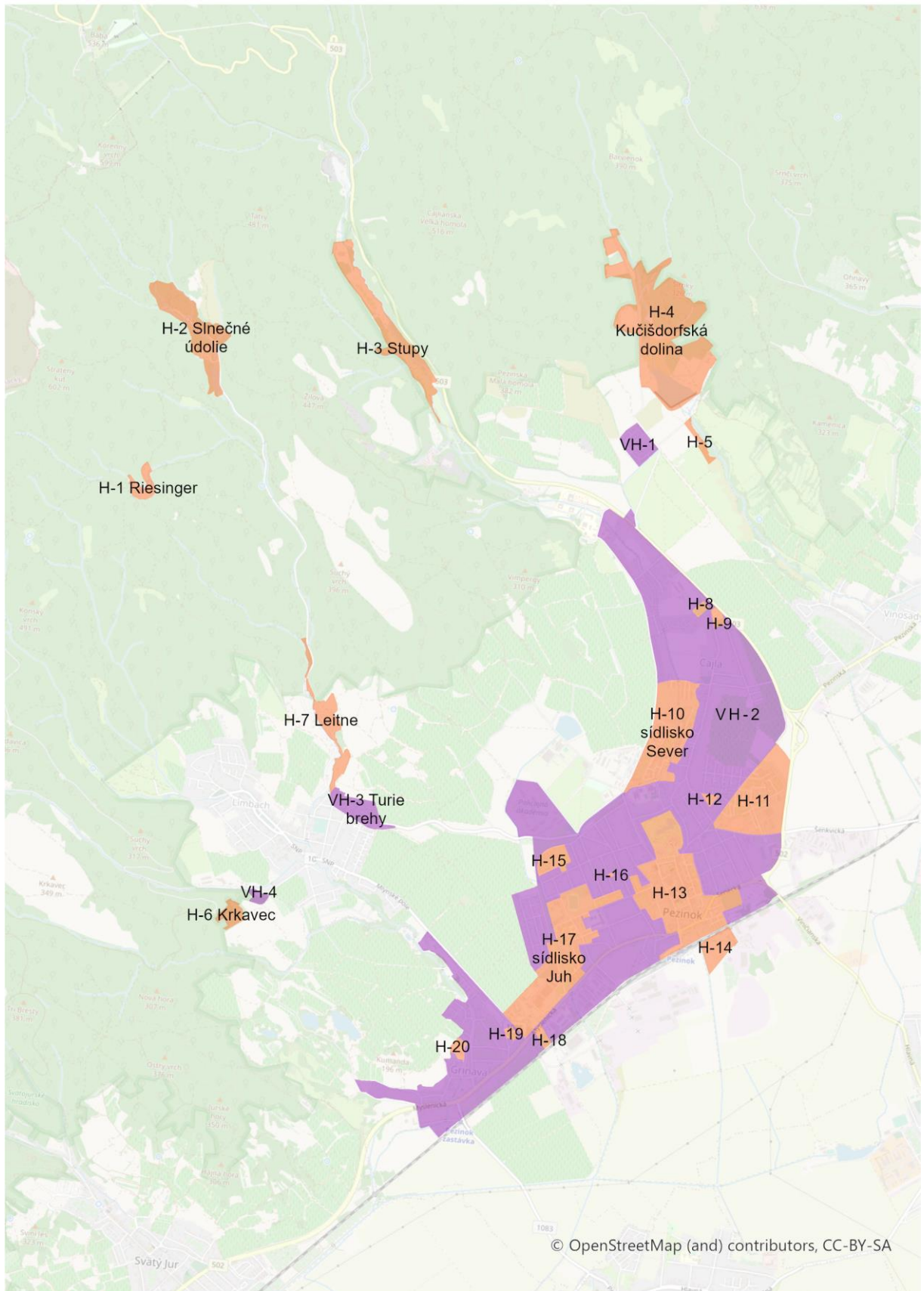
- VH-1 Územie rodinných domov na Javorovej a Topoľovej ulici.
- VH-2 Obytné územie Pezinka a Grinavy severozápadne od železničnej trate ohraničené Viničnianskou Seneckou, Malackou cestou, začiatkom ulice Pod Kalváriou, Zumberskou, Kutuzovovou ulicou, Panským chodníkom, Suvorovovou, Hasičskou ulicou, areálom Policajnej Akadémie, západnou hranicou záhradkárskej osady na Fajgalskej ceste, severným a západným okrajom obytného územia Dubového vršku, severo-západnou hranicou prevádzok na Obchodnej ulici a na Limbašskej ceste,

Limbašskou cestou až po hranicu s katastrom Limbachu, západným okrajom zastavaného územia Grinavy, ulicou Vinice, Myslenickou ulicou po napojenie na hlavnú cestu od Svätého Jura, Novou ulicou smerom južným až po potok, Limbašským potokom až po územie zástavby na Železničnej ulici. V tomto území sa nachádzajú aj niektoré územia, kde je zakázané chovať všetky (malé aj veľké) hospodárske zvieratá (viď vyššie uvedené)

VH-3 Územie Turie brehy

VH-4 Územie pod Krkavcom

**Príloha č. 2 k VZN mesta Pezinok č. x/2020 o chove a držaní zvierat celková situácia**

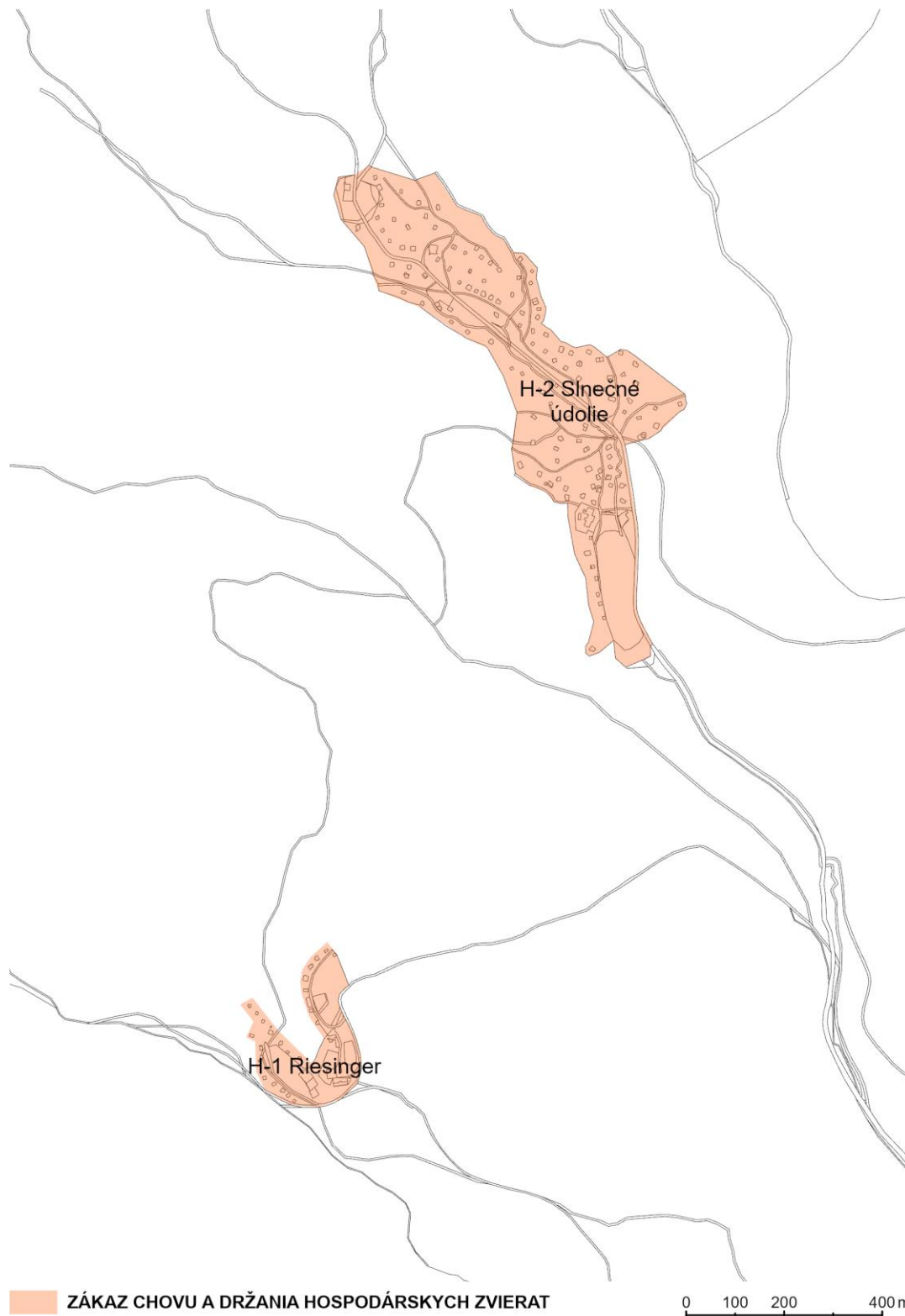


**ZÁKAZ CHOVU A DRŽANIA HOSPODÁRSKÝCH ZVIERAT**

**ZÁKAZ CHOVU A DRŽANIA VEĽKÝCH HOSPODÁRSKÝCH ZVIERAT**

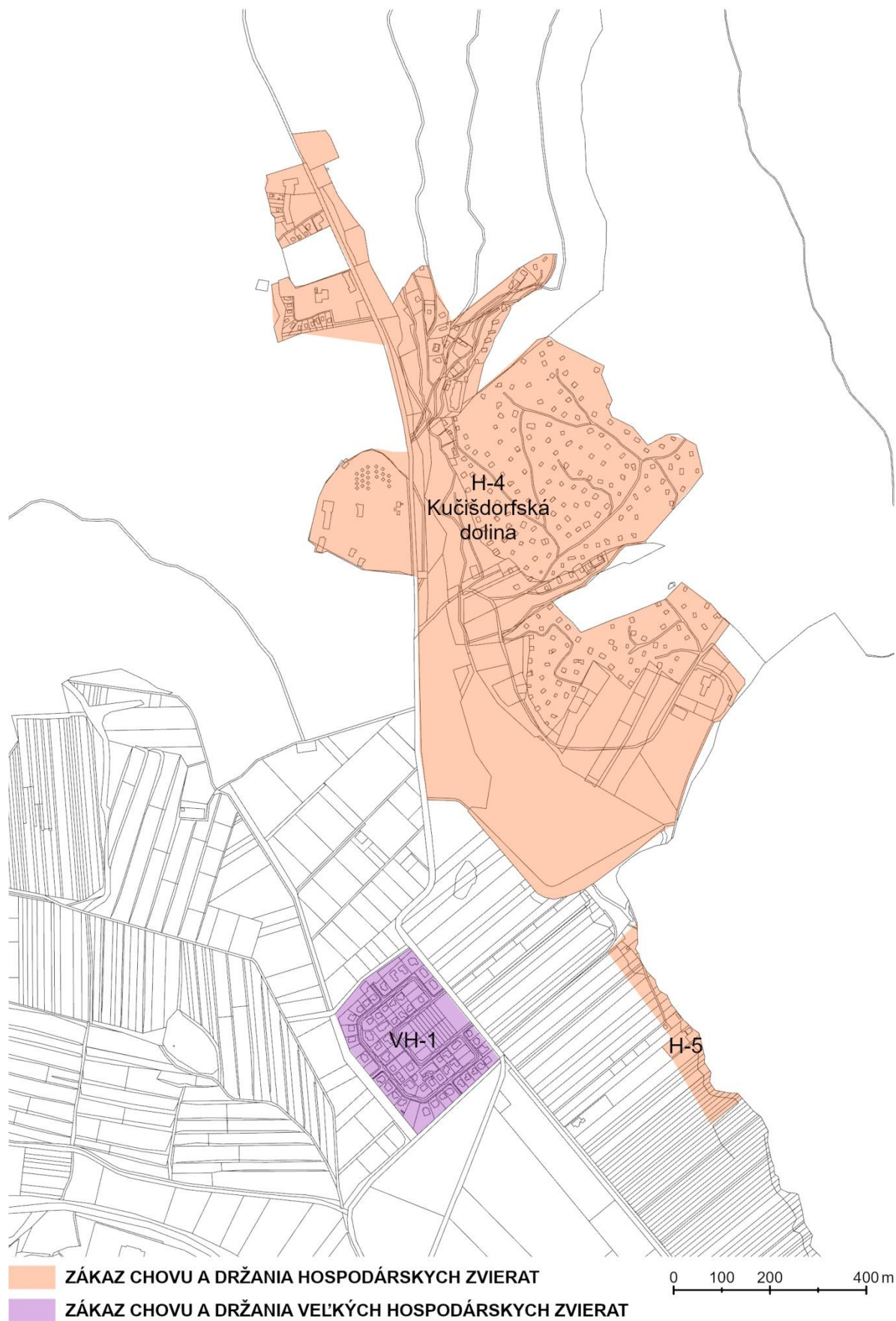
0 0,5 1 2 km

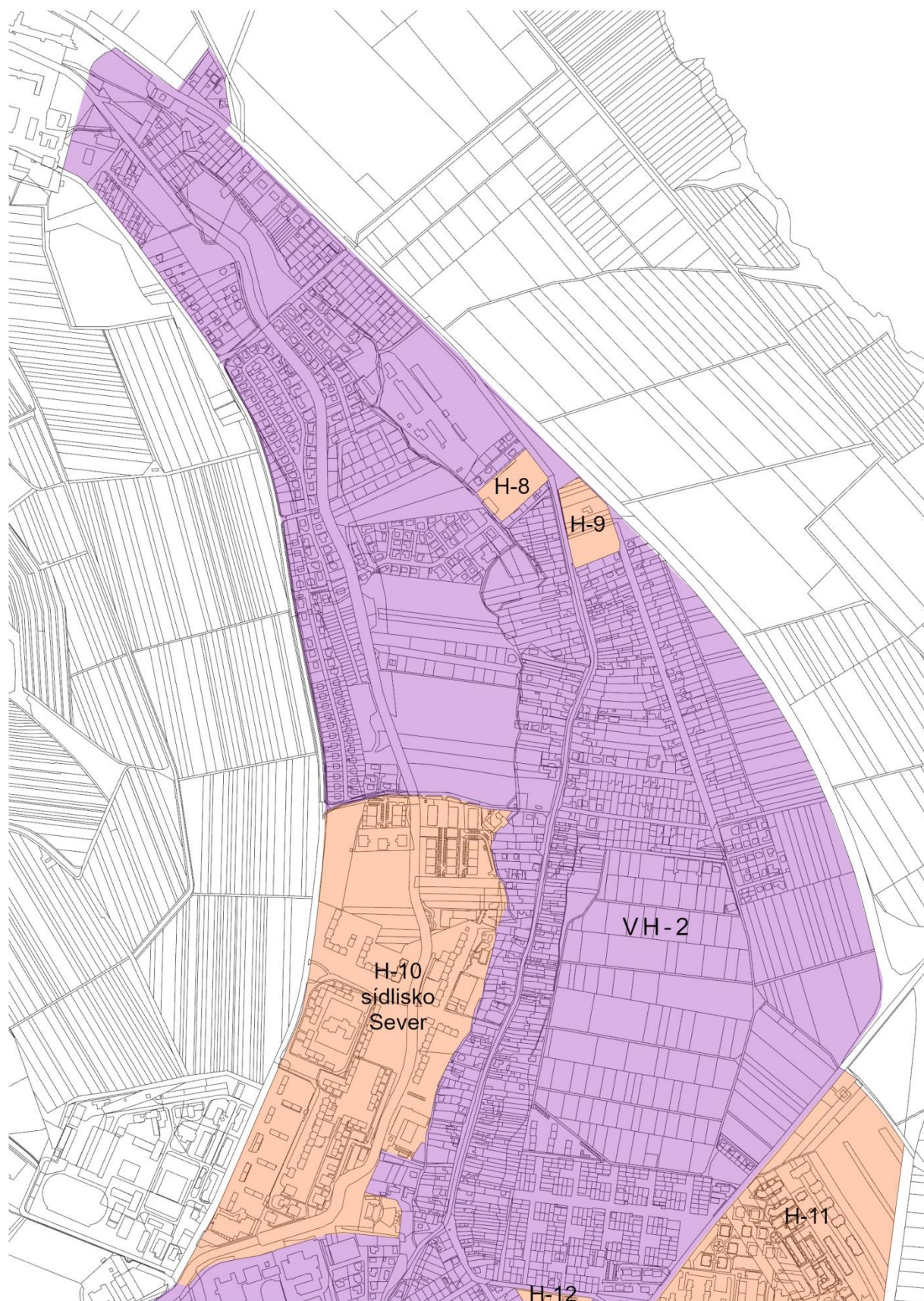
**Príloha č. 3 k VZN mesta Pezinok č. x/2020 o chove a držaní zvierat**





**Príloha č. 5 k VZN mesta Pezinok č. x/2020 o chove a držaní zvierat územie Kučičdorská dolina**



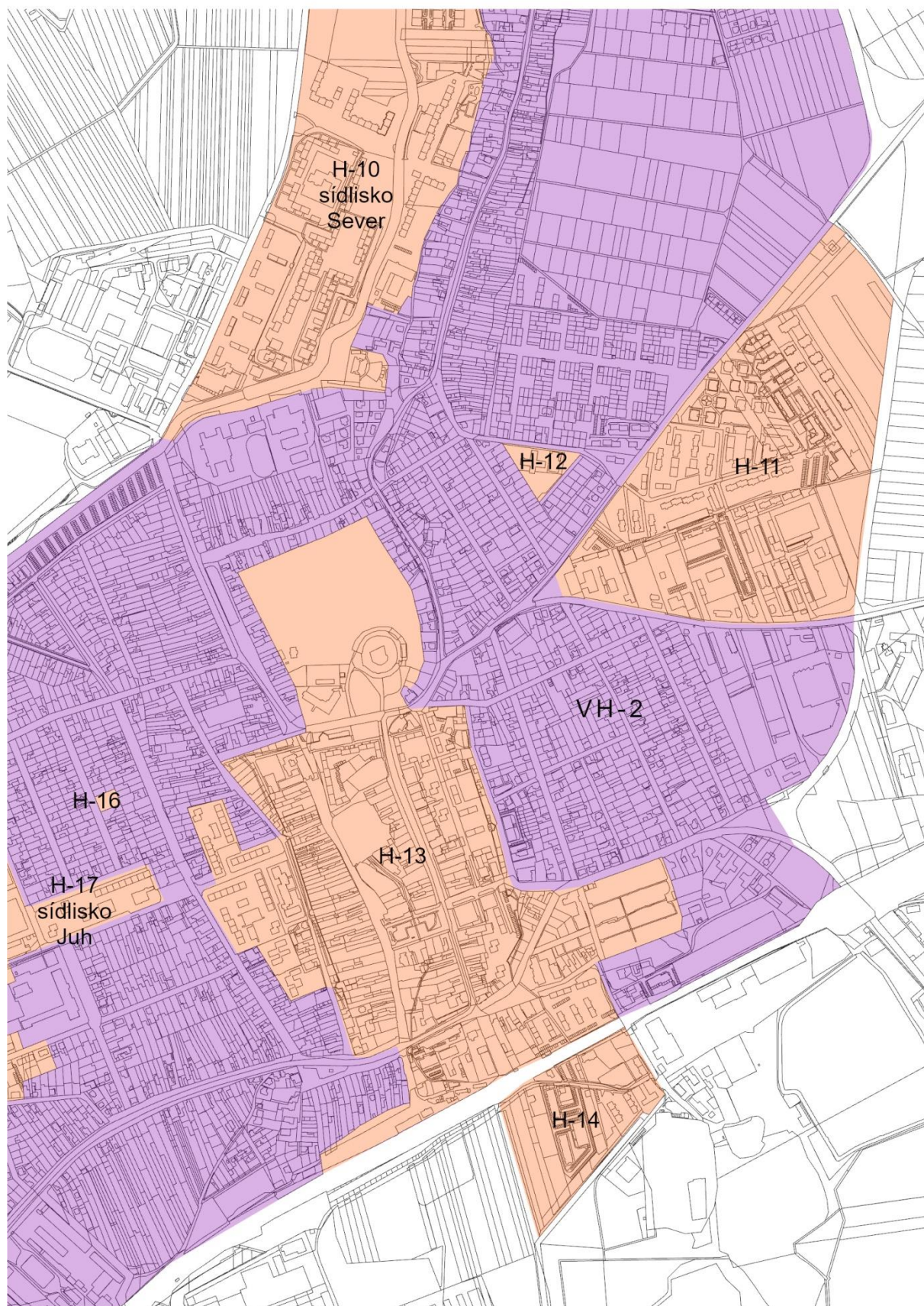


 ZÁKAZ CHOVU A DRŽANIA HOSPODÁRSKÝCH ZVIERAT

 ZÁKAZ CHOVU A DRŽANIA VEĽKÝCH HOSPODÁRSKÝCH ZVIERAT

0 100 200 400m

**Príloha č. 7 k VZN mesta Pezinok č. x/2020 o chove a držaní zvierat**

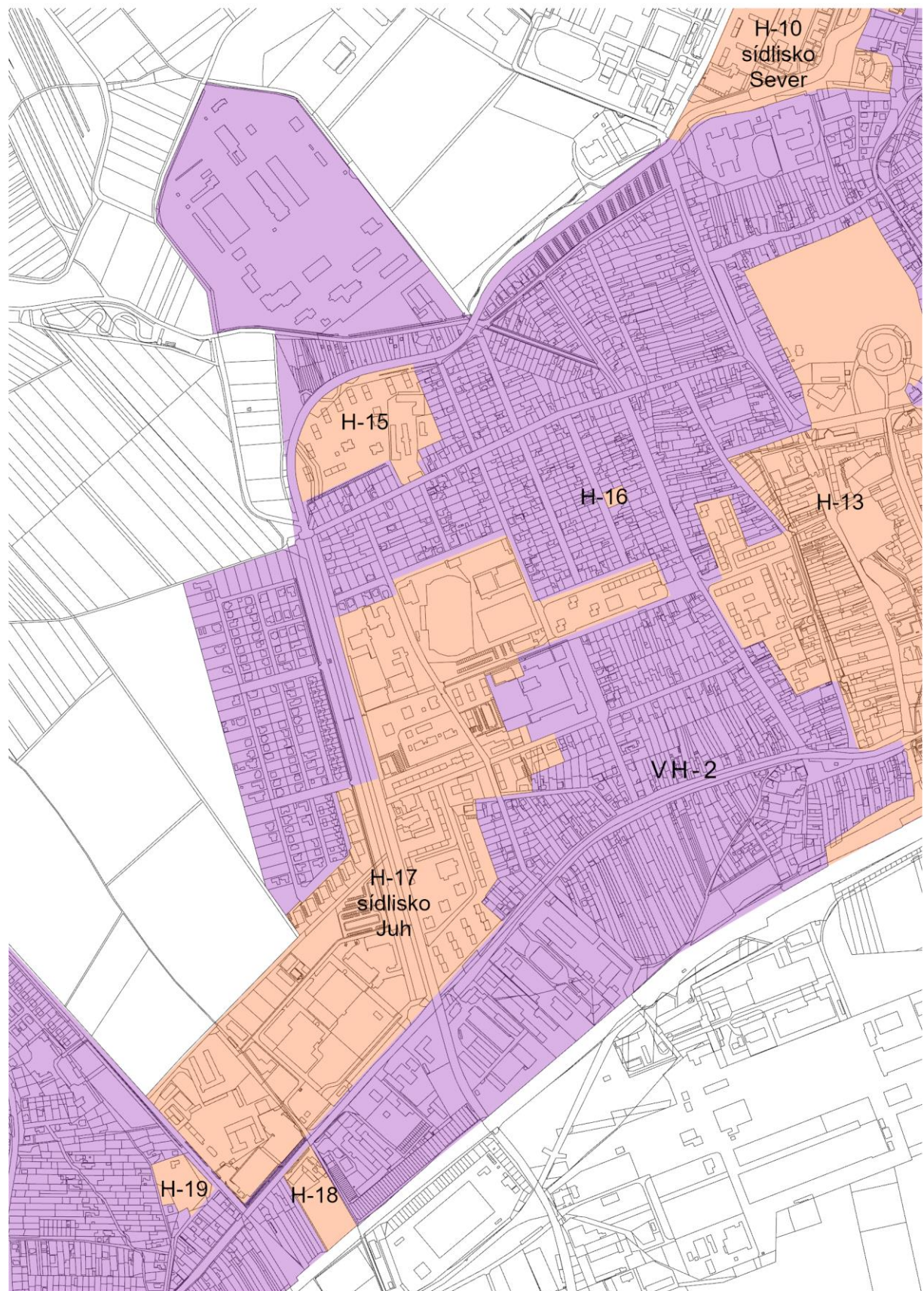


**ZÁKAZ CHOVU A DRŽANIA HOSPODÁRSKÝCH ZVIERAT**

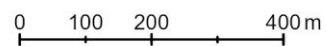
**ZÁKAZ CHOVU A DRŽANIA VEĽKÝCH HOSPODÁRSKÝCH ZVIERAT**

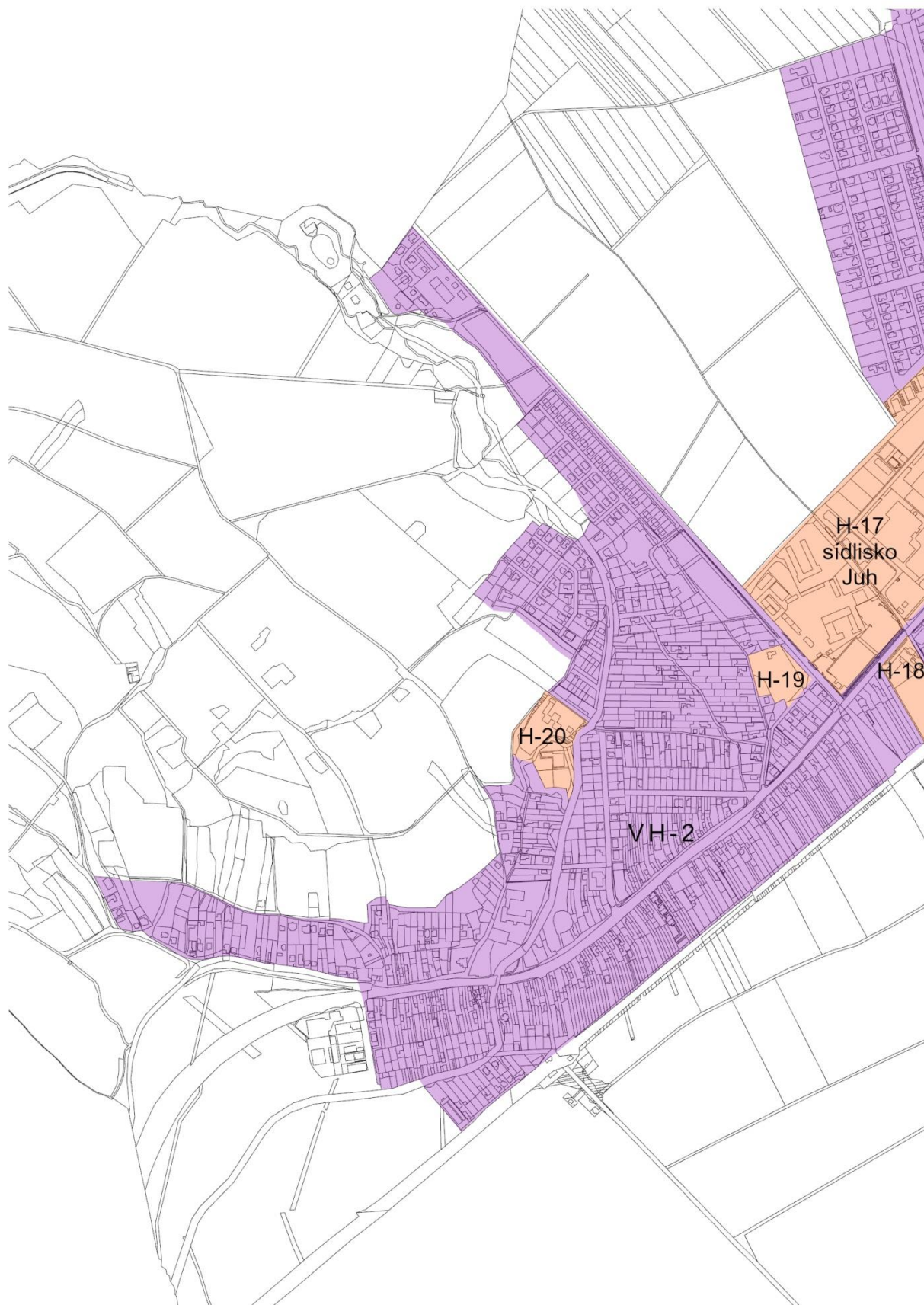
0 100 200 400m

**Príloha č. 8 k VZN mesta Pezinok č. x/2020 o chove a držaní zvierat**



**ZÁKAZ CHOVU A DRŽANIA HOSPODÁRSKÝCH ZVIERAT**  
**ZÁKAZ CHOVU A DRŽANIA VEĽKÝCH HOSPODÁRSKÝCH ZVIERAT**





 ZÁKAZ CHOVU A DRŽANIA HOSPODÁRSKÝCH ZVIERAT

 ZÁKAZ CHOVU A DRŽANIA VEĽKÝCH HOSPODÁRSKÝCH ZVIERAT

0 100 200 400m

**Príloha č. 10 k VZN mesta Pezinok č. x/2020 o chove a držaní zvierat**

